



## Erävaelluksen SM-kilpailut Hämeen järviylängöllä 8.-11.9.2011

### Tehtävät ja **oikeat vastaukset**



*Kuvia kilpailujen valmisteluista: suunnitellaan, testataan, tutkitaan...*



<b>Erävaelluksen SM-kilpailut</b>	8.-11.9.2011	Kaikki sarjat	<b>Partio nro</b>
Tehtäväalue: Erävaellustiedot ja -taidot	Tehtävä n:o	ABC-Suojus ABC-Kirves	
	Maksimipisteet	5+10	
Rastin tunnusnro: to lähtö	Ohjeellinen aika	30 min + 60 min	

## KIRVES (kaikki sarjat)



Yllä on kuvia Lopelta löytyneistä vanhoista kirveistä. Vasemmalla esihistoriallisen ajan kivistä kirveestä tai taltan teelmä, oikealla viikinkiaikaisia rautakirveitä.

*Kirves on tänä päivänäkin tärkeä työkalu metsissä liikkujalle. Kirveestä on mennyt varsi poikki. Lisäksi teränsuojus on hukkunut.*

1) Tehkää teränsuojus annettuja materiaaleja käyttäen. Omista varusteistanne saatte käyttää ompelulankaa. Muiden materiaalien käyttö nolaa pisteet.

Suojuksesta tarkistetaan sen suojaavuus (peitettävä kirveen terän terävä osa) ja paikallaan pysyminen lähtiessänne liikkeelle. Jos suojus ei pysy kirveenterässä kiinni, teitä ei päästetä liikkeelle vaan joudutte palaamaan lähtöruutuunne parantelemaan suojusta.

Varsinainen pistearvostelu teränsuojukselle tehdään vasta kirveen palautuksen yhteydessä perjantai-iltana eli suojusta saa halutessaan parannella matkan varrella.

Lisäksi tässä lähtöpaikalla repikää koivuhalostanne tuohet irti ja palauttakaa vähintään puolet tuohista järjestäjien osoittamaan paikkaan. Tarvitsemme tuohia tuonnempaan toisessa tehtävässä.

Siivotkaa lähtöruutunne siistiksi. Puu- ja nahkaroskat saa laittaa toimitsijoiden osoittamiin astioihin.

Arvostelu:

- teränsuojuksen toimivuus ja suojaavuus max 2,5 p
- teränsuojuksen helppokäyttöisyys ja siisteys max 1,5 p
- lähtöruudun siisteys 1 p

**Arvosteluun ohjeita:**

-suojaus pysyy paikoillaan kun kirvestä heilutellaan ½ p

-suojaus pysyy paikoillaan kun sitä vedetään kädellä irti, kun solmuja tms. ei ole avattu ½ p

-vain yksinkertainen nahka terän kohdalla ½ p, kaksinkertainen nahka tai muuten vahvistettu teränkohta 1 p

-suojuksen istuvuus (terän terävään osaan ei voi koskea sormella teränsuojuksen paikallaan ollessa)

½ p

-kun teränsuojuksen irrottaa kirveenterästä, koko laitos pysyy yhtenä kappaleena (ei putoilevia osia)

½ p

-käytön helppous tai erityisen luova hyvä ratkaisu (esim. saa irrotettua yhdellä kädellä tms.) ½ p  
-siisti ½ p

2) Vaihtakaa kirveen katkenneen varren tilalle itse veistämänne uusi varsi. Kirveen on oltava kaikin puolin käyttökunnossa perjantai-illan yöraistille saapuessanne. Kirves arvostellaan perjantai-illan ja yön aikana. (Ette ota sitä enää mukaanne lauantaina, vaan järjestäjät kuljettavat sen kilpailukeskukseen.) Kirveen varren on oltava pituudeltaan vähintään 40 cm. Kun saavutte perjantaina leiripaikalle, joudutte lyömään kirveellä tuoreen mäntypöllin halki (halkaisija noin 15 cm, pituus noin 30 cm).

Arvostelu:

- a) katkennut varsi irrotettu kirveensilmästä max 2 p
- b) varmasti pysyvä uuden varren ja kirveenterän liitos max 4 p
- c) oikeanlainen varsi max 2 p
- d) siisteys max 2 p

Arvosteluun ohjeita:

- a) Jos varsi on saatu kokonaan irrotettua, saa 2 p. Jos vartta ei ole saatu kokonaan irrotettua silmästä, saa 0 p. Jos ei saa katkennutta vartta irti kirveensilmästä, voi silti saada oikeanlaisesta varresta ja siisteydestä pisteet.
- b) Pöllin halkaiseminen mittaa jo osaltaan liitoksen kestävyyttä. Halotaan niitä Kivijärven länsipuolelta juuri kaadettuja halkaisijaltaan 15 cm pöllejä. Samat pöllinpuolikkaat sitten Prammille lauantain lounastehtävään. Lisäksi toimitsijat tutkivat liitoksen pitävyyttä muutenkin.  
-Saavat pöllin halki 1 p  
-Varren ja kirveenterän liitos on tukeva ja kestävä 2 p.  
-Varren päähän on lyöty kiila/kiiloja 1 p (mitään käärmekiiloja ei tarvita, mutta jonkunlaiset kiilat) Eli jos esimerkiksi ei saa pöllää halki, mutta liitos on kaikin puolin toimiva ja kestävä ja kiilattu, annetaan liitoksesta 3 pistettä. Tässä tehtävässä ei mitata kirveenkäyttötaitoja, vaan kirveentekotaitoja.



c)

- Varren pituus (puuosan kokonaispituus) on vähintään 40 cm => 1 p. Varsi suurin piirtein kuvan muotoinen.
- Kun ponsi eli varren vasen pää on alustassa, terän keskiosa osuu alustaan => 1 p.

- d) Siisteydestä 0...2 p. Kerätään kaikki kirveet pe-iltana riviin ja verrataan kirveiden yleisilmettä ja siisteyttä. Huolettisimmin viimeistellyille 2 p, keskinkertaisille 1 p, karkeatekoisimmille 0 p.

Kuva:

Olli Aulio, Suuri retkeilykirja, Gummerus 1990.

Olkaa varovaisia! Kirves on teräse ja sen kanssa ei pidä kiirehtiä tai olla huolimaton.



<b>Erävaelluksen SM-kilpailut</b>	8.-11.9.2011	Avoin sarja	<b>Partio nro</b>
Tehtäväalue: Suunnistus	Tehtävä n:o	A-ToVaellus	
	Maksimipisteet	4+8	
Rastin tunnusnro: to lähtö	Maksimiaika	8,5 h	

## VAELTAMINEN TO (avoin sarja)

**Säilytä tämä paperi koko kilpailun ajan.**

Vaeltakaa kaikkien pakollisten rastien ja haluamienne lisärastien kautta torstain yöleiriin (Työ). Karttatulosteiden (pohjoinen suoraan ylös) ja taitetun kartan (punainen ruudukko) kokonaiskorjaus on tänä vuonna 9,9°.

Rastilla Työ (40) on oltava viimeistään klo 20.00. Myöhästymisestä sakotetaan 1 piste kutakin alkavaa 15 minuuttia kohden. Klo 23 jälkeen leiripaikalle saapuvat katsotaan keskeyttäneiksi. Jos saapumiseen venyy yli tämän aikarajan, soittakaa sinetöidyllä matkapuhelimellanne sinetöidyssä kännykkäohjeessa annettuun numeroon, jotta emme aloita turhaan maastoetsintöjä.

Lähdössä ja rasteilla oleviin tehtäviin on syytä varata aikaa 90 minuuttia.

**Missään tehtävässä ei voi joutua miinuksille**, vaan jokaisen tehtävän minimipistemäärä on nolla. Tarkistakaa joka tehtävässä, **jatkuuko tehtävä paperin kääntöpuolelle!** Jokaisessa tehtävässä kirjoittakaa **partionne numero** tehtäväpaperiin ja/tai käytännön tehtävässä valmistamaanne laitteeseen!

Pakollisten rastien määritteet ja tehtävien aukioloajat ovat seuraavat:

T1 (31)	laavu	11.30-13.00
T2 (32)	näkötorni	11.30-13.45
T3 (33)	polkujen risteys	11.30-14.00
T4 (34)	kumpare polulla	12.15-14.45
T5 (35)	tien pää	13.15-16.15
T6 (36)	kivi luoteiskulma	13.15-16.15
T7 (37)	polun ja ojan risteys	13.45-18.00
T8 (38)	kivi	14.30-19.30
T9 (39)	laavu	15.30-19.45
Työ (40)	talo lounaiskulma	16.00-20.00

Vapaaehtoisista lisärasteista saa 1 pisteen/rasti ellei muuta mainita. Määritteet ovat seuraavat:

(201)	kumpare	
(202)	jyrkänne, juuri	
(204)	kivi eteläsivu	
(205)	kääntöpaikka	
(206)	kumpare	
(207)	ojien risteys	
(208)	jyrkänne, juuri	(2 pistettä)

**Arvostelu:** Määräajassa pakollisten rastien kautta suoritettu vaellus antaa 4 p. Määräajan ylitys vähentää pisteen kutakin alkavaa 15 minuuttia kohti. Partio, joka ei saavu torstai-illan yöpymispaikalle klo 23 mennessä katsotaan keskeyttäneeksi.



<b>Erävaelluksen SM-kilpailut</b>	8.-11.9.2011	Naiset, nuoret, veteraanit	<b>Partio nro</b>
Tehtäväalue: Suunnistus	Tehtävä n:o	B-To Vaellus	
	Maksimipisteet	4+5	
Rastin tunnusno: to lähtö	Maksimiaika	8,5 h	

## VAELTAMINEN TO (naiset, nuoret, veteraanit)

**Säilytä tämä paperi koko kilpailun ajan.**

Vaeltakaa kaikkien pakollisten rastien ja haluamienne lisärastien kautta torstain yöleiriin (Työ). Karttatulosteiden (pohjoinen suoraan ylös) ja taitetun kartan (punainen ruudukko) kokonaiskorjaus on tänä vuonna 9,9°.

Torstai-illan leiripaikalla on oltava viimeistään klo 20. Myöhästymisestä sakotetaan 1 piste kutakin alkavaa 15 minuuttia kohden. Klo 23 jälkeen leiripaikalle saapuvat katsotaan keskeyttäneiksi. Jos saapumiseen venyy yli tämän aikarajan, soittakaa sinetöidyllä matkapuhelimellanne sinetöidyssä kännykkäohjeessa annettuun numeroon, jotta emme aloita turhaan maastoetsintöjä.

Lähdössä ja rasteilla oleviin tehtäviin on syytä varata aikaa 85 minuuttia.

**Missään tehtävässä ei voi joutua miinuksille**, vaan jokaisen tehtävän minimipistemäärä on nolla. Tarkistakaa joka tehtävässä, **jatkuuko tehtävä paperin kääntöpuolelle!** Jokaisessa tehtävässä kirjoittakaa **partionne numero** tehtäväpaperiin ja/tai käytännön tehtävässä valmistamaanne laitteeseen!

Pakollisten rastien määritteet ja tehtävien aukioloajat ovat seuraavat:

T1 (32)	näkötorni	11.30-13.45
T2 (33)	polkujen risteys	11.30-14.00
T3 (34)	kumpare polulla	12.15-14.45
T4 (36)	kivi luoteiskulma	13.15-16.15
T5 (37)	polun ja ojan risteys	13.45-18.00
T6 (38)	kivi	14.30-19.30
T7 (39)	laavu	15.30-19.45
Työ (40)	talo lounaiskulma	16.00-20.00

Vapaaehtoisista lisärasteista saa 1 pisteen/rasti. Lisärastien määritteet ovat seuraavat:

(203)	kivi
(204)	kivi eteläsivu
(205)	kääntöpaikka
(206)	kumpare
(207)	ojien risteys

**Arvostelu:** Määräajassa pakollisten rastien kautta suoritettu vaellus antaa 4 p. Määräajan ylitys vähentää pisteen kutakin alkavaa 15 minuuttia kohti. Partio, joka ei saavu torstai-illan yöpymispaikalle klo 23 mennessä katsotaan keskeyttäneeksi.



<b>Erävaelluksen SM-kilpailut</b>	8.-11.9.2011	Retkisarja	<b>Partio nro</b>
Tehtäväalue: Suunnistus	Tehtävä n:o	C-ToVaellus	
	Maksimipisteet	4	
Rastin tunnusno: to lähtö	Maksimiaika	8,5 h	

## VAELTAMINEN TO (retki- eli kuntosarja)

**Säilytä tämä paperi koko kilpailun ajan.**

Vaeltakaa kaikkien pakollisten rastien kautta torstain yöleiriin (Työ). Karttatulosteiden (pohjoinen suoraan ylös) ja taitetun kartan (punainen ruudukko) kokonaiskorjaus on tänä vuonna 9,9°.

Torstai-illan leiripaikalla on oltava viimeistään klo 20. Myöhästymisestä sakotetaan 1 piste kutakin alkavaa 15 minuuttia kohden. Klo 23 jälkeen leiripaikalle saapuvat katsotaan keskeyttäneiksi. Jos saapumiseen venyy yli tämän aikarajan, soittakaa sinetöidyllä matkapuhelimellanne sinetöidyssä kännykköohjeessa annettuun numeroon, jotta emme aloita turhaan maastoetsintöjä.

Lähdössä ja rasteilla oleviin tehtäviin on syytä varata aikaa 85 minuuttia.

**Missään tehtävässä ei voi joutua miinuksille**, vaan jokaisen tehtävän minimipistemäärä on nolla. Tarkistakaa joka tehtävässä, **jatkuuko tehtävä paperin kääntöpuolelle!**

Jokaisessa tehtävässä kirjoittakaa **partionne numero** tehtäväpaperiin ja/tai käytännön tehtävässä valmistamaanne laitteeseen!

Pakollisten rastien määritteet ja tehtävien aukioloajat ovat seuraavat:

T1 (32)	näkötorni	11.30-13.45
T2 (33)	polkujen risteys	11.30-14.00
T3 (34)	kumpare polulla	12.15-14.45
T4 (36)	kivi luoteiskulma	13.15-16.15
T5 (37)	polun ja ojan risteys	13.45-18.00
T6 (38)	kivi	14.30-19.30
T7 (39)	laavu	15.30-19.45
Työ (40)	talo lounaiskulma	16.00-20.00

Retkisarjassa ei ole vapaaehtoisia lisärasteja.

**Arvostelu:** Määräajassa pakollisten rastien kautta suoritettu vaellus antaa 4 p.

Määräajan ylitys vähentää pisteen kutakin alkavaa 15 minuuttia kohti. Partio, joka ei saavu torstai-illan yöpymispaikalle klo 23 mennessä katsotaan keskeyttäneeksi.



<b>Erävaelluksen SM-kilpailut</b>	8.-11.9.2011	Avoin sarja	<b>Partio nro</b>
Tehtäväalue: Luonnontuntemus ja -suojelu	Tehtävä n:o	A-Knopit	
Rastin tunnusno: 31	Maksimipisteet	6	
	Ohjeellinen aika	10 min	

## LUONNONSUOJELUKNOPPEJA

*Tapaatte muita retkeilijöitä ja ajaudutte juttusille luonnonsuojeluasioista.*

### LUONNONSUOJELUJÄRJESTÖJÄ

Tunnista seuraavat luonnonsuojelu- tai ympäristöjärjestöt. (½ p kukin, väärästä ei sakoteta)

1. Logossa on siili.

**LUONTO-LIITTO.** [www.luontoliitto.fi](http://www.luontoliitto.fi)

2. Logossa on panda.

**WWF.** [www.wwf.fi](http://www.wwf.fi)

3. Voitti Kansainvälisen luonnonsuojeluliiton (IUCN) Suomen komitean järjestämän Paras luontoteko 2010 -kilpailun. Logossa on haapa.

**LUONNONPERINTÖSÄÄTIÖ.** [www.luonnonperintosaatio.fi](http://www.luonnonperintosaatio.fi)

### METSÄKYSYMYKSIÄ

4. Metsäsertifioinnin tavoitteena on kertoa puutuotteiden kuluttajille siitä, että metsiä käytetään ja hoidetaan kestävästi. Mitkä seuraavista ovat Suomessa käytössä olevia metsäsertifiointijärjestelmiä? (Kustakin oikeasta ympyröinnistä +½ pistettä, kustakin väärästä -½ pistettä.)

PCFS            PEFS            CEP            PEFC

SFCF            SFFC            FSC            CFF

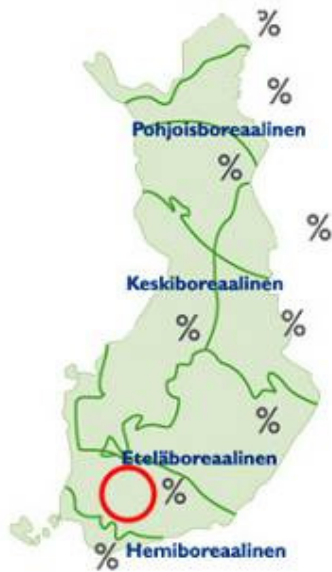
**PEFC ja FSC.** Lähde: esimerkiksi Wikipedia.

5. Mikä sertifiointijärjestelmä on luontojärjestöjen mielestä metsäluonnon kannalta paras? (Oikeasta vastauksesta +½ pistettä, väärästä -½ pistettä.)

**FSC.**

Lähteitä esim. [www.wwf.fi/ymparisto/metsat/sertifiointi/fsc\\_sertifikaatti.html](http://www.wwf.fi/ymparisto/metsat/sertifiointi/fsc_sertifikaatti.html),  
[www.luontoliitto.fi/metsa/vanha/sertifiointi/index.html](http://www.luontoliitto.fi/metsa/vanha/sertifiointi/index.html)

6.



Tässä on ympäristöhallinnon nettisivuilta [www.ymparisto.fi](http://www.ymparisto.fi) löytyvä karttakuva Suomen tiukasti suojellusta metsämaasta metsäkasvillisuusvyöhykkeittäin. (Huomaa, että metsämaa on eri asia kuin metsätalousmaa tai metsäpinta-ala. Ja tiukasti suojeltu metsä on eri asia kuin rajoitetussa metsätaloukskäytössä oleva alue tms.)

Paljonko metsämaasta on tiukasti suojeltu täällä kilpailun alueella eli punaisen ympyrän alueella? Vastaus prosenteissa. (riittävän lähelle oikea ½ p, väärästä ei sakoteta)

0,7 %. (Hyväksytään 0,2 ... 1,2 %.)

Lähteet:

[www.ymparisto.fi/default.asp?contentid=226566](http://www.ymparisto.fi/default.asp?contentid=226566)

[www.metla.fi/metinfo/tilasto/suojelu/](http://www.metla.fi/metinfo/tilasto/suojelu/)

### PUISTO- YM. ALUEKYSYMYSKYSIÄ

(½ p kukin, väärästä ei sakoteta)

7. Montako kansallispuistoa Suomessa on? 37. Lähde: esimerkiksi [www.luontoon.fi](http://www.luontoon.fi)

8. Suomi on kuitenkin perustanut enemmänkin kansallispuistoja. Yksi jäi toisen maailman sodan jälkeen Neuvostoliitolle luovutettuun Petsamoon, toinen sijaitsee Suomen alueella. Kerro joko missä tämä Suomessa oleva entinen kansallispuisto sijaitsee tai mikä kansallispuiston nimi oli? PORKKALASSA. Porkkalanniemen edustalla STORA TRÄSKÖ. Lähde: esim. Kansallispuistokomitean mietintö, 1976; Retkeilijän kansallispuistot, Otava 2011.

9. Kilpailun nimi on Kolmen kansallispuiston kierros. Saamanne ulkoilukartan alueella on Torrjonsuon ja Liesjärven kansallispuistot. Mitä kolmatta ulkoilukartalla olevaa aluetta on ehdotettu kansallispuistoksi?

PERNUNNUMMI-KERITTY

(HYVÄKSYTÄÄN MYÖS MELKUTTIMIEN ALUE. KANSALLISPUISTOKOMITEA EHDOTTI MIETINNÖSSÄÄN VUONNA 1976 TÄTÄ KANSALLISPUISTOJA.)

10. Montako luonnonpuistoa Suomessa on?

19.

11. Torrjonsuo on IBA-alue. Mitä tarkoittaa IBA?

IBA = Important Bird Area, KANSAINVÄLISESTI TÄRKEÄ LINTUALUE.

Hyväksytään myös vastaus ”tärkeä lintualue”.

(Oikeita vastauksia lukevalle kilpailijalle: Huomaa kuitenkin, että on olemassa FINIBA ja IBA, jotka ovat eri asia. Lisätietoa: [www.birdlife.fi/suojelu/paikat/iba/iba-suomen-tarkeat-lintualueet.shtml](http://www.birdlife.fi/suojelu/paikat/iba/iba-suomen-tarkeat-lintualueet.shtml))



<b>Erävaelluksen SM-kilpailut</b>	8.-11.9.2011	Kaikki sarjat	<b>Partio nro</b>
Tehtäväalue: Erävaellustiedot ja -taidot	Tehtävä n:o	ABC-Fotot	
	Maksimipisteet	10	
Rastin tunnusno: 32	Ohjeellinen aika	30 min	

## VALOKUVAKILPAILU

Partionne ottaa osaa valokuvauskilpailuun. Kilpailussa on kaksi sarjaa:

- 1) luontokuvat ja
- 2) action-kuvat = toimintaa

Sarjan 1 kuvissa ei saa olla ihmistä, sarjan 2 kuvassa täytyy olla ihminen. Sarjan 2 kuvissa haetaan jotain retkellä ja/tai kilpailussa tehtävää, jotain toimintaa.

Ottakaa matkan varrella valokuvia. Perjantai-iltana yörastille saapuessanne teillä pitää olla valittuina ottamistanne kuvista yksi otos kumpaankin sarjaan. Toimitsijat kopioivat valitsemanne kaksi kuvaa kameran muistikortilta tietokoneelle ja tulostavat valokuvat lauantain aikana.

Kuvat tulostetaan kymppikuvakoossa (eli kuvan pitempi sivu 10 cm). Tämä koko on niin pieni, että kameroiden tekninen laatu ei liian suuresti vaikuta arvosteluun. Tätä tähdennetään myös arvosteluraadille. Tarkoitus ei ole kilpailla siinä, kenellä on kamerassaan eniten megapikseleitä, vaan siinä, kuka ottaa taitavimmin kuvia. Valitkaa kuitenkin kamerassanne paras mahdollinen JPG-kuvanlaatu (ei RAW-kuvia tms.).

Kameraa saa tässä kilpailussa käyttää tehtävärasteillakin.

Palauttakaa tämä paperi perjantain yörastilla kuvia palauttaessanne. Saatte ottaa kameralla normaaliin tapaan muistoksenne kuvia enemmänkin kuin vain nämä kilpailukuvat. Merkitkää alle valokuvakilpailuun valitsemienne kuvien numerot.

(Varmistakaa, että merkitsette sen yksiselitteisen juoksevan numeron, jonka kamera tallentaa kuvan tiedostonimeen (esim. kameran nro 344-0895 -> kansiossa 344 tiedostonimi IMG\_0895.jpg). Tarvittaessa mukaan myös kansion numero. Jos olette epävarmoja, mikä kameran näyttämistä kuvan numeroista on oikea, merkitkää kaikki valitsemaanne kuvaan liittyvät juoksevat numerot.)

1) luontokuva, kuva kameran juoksevan numeroinnin mukaan nro \_\_\_\_\_

2) action-kuva, kuva kameran juoksevan numeroinnin mukaan nro \_\_\_\_\_

Arvostelu:

-luontokuvasarjan arvostelette te kilpailijat itse (ette pääse arvostelevaan oman sarjanne kuvia)  
 -toimintasarjan kuvat arvostelee talkoolaisraati



<b>Erävaelluksen SM-kilpailut</b>	8.-11.9.2011	Kaikki sarjat	<b>Partio nro</b>
Tehtäväalue: Suunnistus	Tehtävä n:o	ABC-Eranto	
	Maksimipisteet	3	
Rastin tunnusno: 34	Ohjeellinen aika	5 min	

## ERANTO

Tällä rastilla vääristä vastauksista ei sakoteta.

1. Seisotte Salimäellä ja näette hakkuuaukon takana siintävän Pyhäjärven. Oletetaan, että olisitte lähdössä Pyhäjärvelle melontaretkelle. Suuntaisitte Rohannokan kärjestä Haitaset-saarten itäisemmälle saarelle. Otatte kartalta tarkan kompassisuunnan ja onnistutte pitämään sen meloessa täsmälleen, mutta ette huomioi kokonaiskorjausta. Kun olette meloneet tarkalleen kartalta mittaamanne matkan, kuinka paljon olette harhassa tarkoittamastanne pisteestä? Vastaus metreissä. (2 p.)

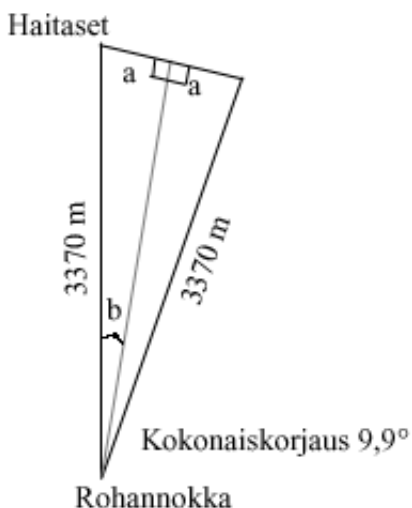
Tarkka vastaus on 582 metriä

-2 pistettä alle 5% virheellä eli 552...611 m

-1 piste alle 10% virheellä eli 523...551 m tai 612...641 m

Matkaa on 3370 metriä. Kartan kokonaiskorjaus on 9,9 astetta (ei mainita kartassa, mutta kerrottiin torstain vaelluskäskyssä). Jos kokonaiskorjausta ei huomioida, päädytään 582 metriä sivuun.

Riittävän tarkkaan lopputulokseen pääsee huolellisella kompassinkäytöllä ulkoilukartan päällä. Tarkka arvo saadaan trigonometrian sääntöjen mukaan:



$$b = 9,9^\circ / 2 = 4,95^\circ$$

$$\sin 4,95^\circ = a / 3370 \text{ m}$$

$$\Rightarrow a = 3370 \text{ m} \times \sin 4,95^\circ = 290,8 \text{ m}$$

$$\Rightarrow 2a = \text{kysytty matka} = 581,6 \text{ m}$$

Siniä on hankala laskea maastossa ilman laskukonetta. Mutta esimerkiksi kirjassa Vaeltajan opas (Edita 2008) annetaan muistisääntö, että 1 asteen virhe johtaa kilometrin matkalla 18 metriä harhaan.

$\Rightarrow 18 \text{ m} \times 9,9^\circ \times 3,37 \text{ km} = 601 \text{ m}$  (ei aivan tarkka arvo, koska nyrkkisääntöön 18 m on jouduttu hieman pyöristämään)

2. Kummalle puolelle saarta päädytte, oikealle vai vasemmalle? (1 p.)

OIKEALLE.



<b>Erävaelluksen SM-kilpailut</b>	8.-11.9.2011	Avoin sarja	<b>Partio nro</b>
Tehtäväalue: Erävaellustiedot ja - taidot	Tehtävä n:o	A-MatkTiet	
	Maksimipisteet	3	
Rastin tunnusno: 35	Ohjeellinen aika	5 min	

## **MATKAILUTIET**

Tunnetko matkailuteiden tunnukset? Nimeä kuvataulussa esitetyt matkailutiet. ½ pistettä kustakin oikeasta vastauksesta, väärästä vastauksesta ei sakoteta.

1.

**SAARISTON RENGASTIE**

2.

**REVONTULTENTIE**

3.

**SININEN TIE**

4.

**KUNINKAANTIE**

5.

**HÄMEEN HÄRKÄTIE**

6.

**RUNON JA RAJAN TIE (HYVÄKSYTÄÄN MYÖS VIA KARELIA)**



<b>Erävaelluksen SM-kilpailut</b>	8.-11.9.2011	Kaikki sarjat	<b>Partio nro</b>
Tehtävääalue: Luonnontuntemus ja -suojelu	Tehtävä n:o	ABC-Mpalo	
	Maksimipisteet	4	
Rastin tunnusnro: 36	Ohjeellinen aika	5 min	

## METSÄPALOLAJIT

1. Tämän rastin kohdalla riehui suuri metsäpalo, minä vuonna? (Oikea vuosiluku = ½ pistettä.)  
**1997.**

2. Miten laaja paloalue oli? Vastaus hehtaareissa. (Oikea vastaus +- 20 % = ½ pistettä.)

**250 HEHTAARIA = 250 ha. (½ pistettä annetaan vastauksilla 200...300 ha.)**

Lähde: esimerkiksi www.mmm.fi sekä Wikipedia, ja myös kilpailukartassa paljaaksi palanut eli nyttemmin taimikoitunut paloalue erottuu omalla värillään. Tosin paloalue on kartan väriläikkää laajempi, kuten tehtäväntekopaikassa ehkä huomasitte. Palualueen laidoilla metsä säilyi pystyssä, joten se ei näy kartassa aukeana/taimikkona.

3. Löydä metsäpaloista hyötyvät tai riippuvaiset lajit. Kussakin lajiryhmässä on neljä lajia, joista yksi esittää metsäpaloista hyötyvää tai riippuvaista lajia. Merkitse alle metsäpalosta hyötyvien lajien numerot. (Oikeasta +½ p, väärästä -½ p, ei vastausta 0 p.)

Jos vielä osaat nimetä oikein valitun lajisi, saat ½ pistettä lisää. Väärästä lajinimestä ei sakoteta. Jos et ole merkinnyt numeroa, et voi kirjoittaa lajin nimeä.

A: numero nimi

**2 HUHTAKURJENPOLVI**

**1=metsäkurjenpolvi, 2=huhtakurjenpolvi, 3=suopursu, 4=kissankäpäälä**

B: numero nimi

**4 KULOKAUNIAINEN**

**1=havupunakuoriainen, 2=haavankäärökärsäkäs, 3=korpikolva, 4=kulokauniainen**

C: numero nimi

**2 NUOTIOSAMMAL**

**1=korpikarhunsammal, 2=nuotiosammal, 3=metsäkerrossammal, 4=aarnisammal**

**Siis jos numero oikein, +½ pistettä. Jos numero väärin, -½ pistettä. Jos ei numeroa lainkaan, 0 pistettä.**

**Jos ei numeroa, lajin nimeä ei saanut kirjoittaa. Vaikka olisi kirjoittanut, 0 p. Jos numero on väärin, mutta lajin nimi oikein, 0 p. Vain jos numero on oikein ja lajin nimi on oikein, +½ p.**



<b>Erävaelluksen SM-kilpailut</b>	8.-11.9.2011	Kaikki sarjat	<b>Partio nro</b>
Tehtäväalue: Luonnontuntemus ja -suojelu	Tehtävä n:o	ABC-Riekkö	
Rastin tunnusno: 37	Maksimipisteet	7	
	Ohjeellinen aika	10 min	

## RIEKKO JA TORRONSUO

*Riekkö on pohjoiseen sopeutunut lintulaji. Hämeen järviylängön Torrronsuo ja Luutasuo ovat viime vuosiin asti olleet yksiä riekon eteläisimmistä asunalueista.*

Tämä tehtävä sijoittuu seuraavien kahden kilometrin matkalle merkityn retkeilyreitinvarteen. Retkeilyreitinvartessa on yhteensä 8 kysymystä, joten kulkekaa tarkoin reittiä pitkin. Ensimmäinen kysymyksistä on tässä lähtöpisteessä, jossa saatte myös metallilangan pätkän ja oksanpätkän, joita tarvitsette tuonnempana tämän tehtävän aikana. Tehtäväpaperi palautetaan 2 km päässä retkeilyreitinvartessa. (Vääristä vastauksista ei tässä tehtävässä sakoteta.)

1.

2.

3.

4. (ei vaadi vastausta paperille)

5.

6.

7.

8.

1. Tunnista riekko jätöksestä. Näyterasioihin ei saa koskea! Taaksepäin ei saa palata! Kirjoita alle sen laatikon numero, jossa on riekon uloste. Kaikki ulostenäytteet ovat sellaisilta eläimiltä, joita elää tällä alueella. (Oikea vastaus = 1 p.)

Näytteet: 1=ketun, 2=pyyn, 3=riekon, 4=metson, 5=teeren ja 6=jäniksen papanat.

2. Tunnista riekko kuvista. Kirjoita alle sen kuvan numero, jossa on riekko. (Oikea vastaus = 1 p.)

2. (1=kiiruna, 3=metso, 4=pyy, 5=teeri)

3. Saako riekkoa metsästää täällä ja tänään? (Oikea vastaus = ½ p.)

Ei. Lähde: [www.riista.fi](http://www.riista.fi).

4. Miettikää kävellessänne, miten annetusta materiaalista (metallilanka, Y-keppi) valmistetaan riekonansa. Rakennatte ansan 2 km päässä tämän tehtävän lähdöstä, paikassa jossa tehtäväpaperi ja ansa palautetaan. Ansa ei tarvitse asentaa maahan, eikä mitään ohjausaitoja tarvita, vaan tehkää vain annetuista materiaaleista syntyvä ansa, jonka varustatte partionne numerolla. (0...2 pistettä riippuen ansan oikeanlaisuudesta.)

-silmukka, joka kuristaa kun lintu työntää pään läpi ½ p

-silmukka noin nyrkin kokoinen ½ p (arvostelussa täytyy olla aika joustava tässä kohdassa ihan jos siksi, että nyrkkejä on kovin monen kokoisia)

-silmukka kiinnitetty Y-keppiin ½ p

-silmukka levitetty pysymään auki Y-kepin sivuihin tehdyillä viilloilla tai muulla vastaavalla tavalla ½ p.

Katso kuva seuraavalla sivulla.

5. Saako riekkoa nykyaikana Suomessa pyytää ansalla? Jos saa, niin missä? (Täysin oikea vastaus = ½ pistettä, osittainkin väärä vastaus = 0 pistettä)

SAA, KOLMESSA POHJOISIMMASSA KUNNASSA.

ELI KELPAA YHTÄ LAILLA: SAA, ENONTEKIÖLLÄ, INARISSA JA UTSJOELLA.

Lähde: Metsästysasetus (666/1993).

6. Torronsuota kutsutaan Etelä-Suomen laajimmaksi avosuoksi. Minkä nimiset kaksi lintutornia Torronsuon 10-kilometrisen rengasretkeilyreitillä varrella on? (½ pistettä per oikea vastaus)

KILJAMO, IDÄNPÄÄNKALLIO

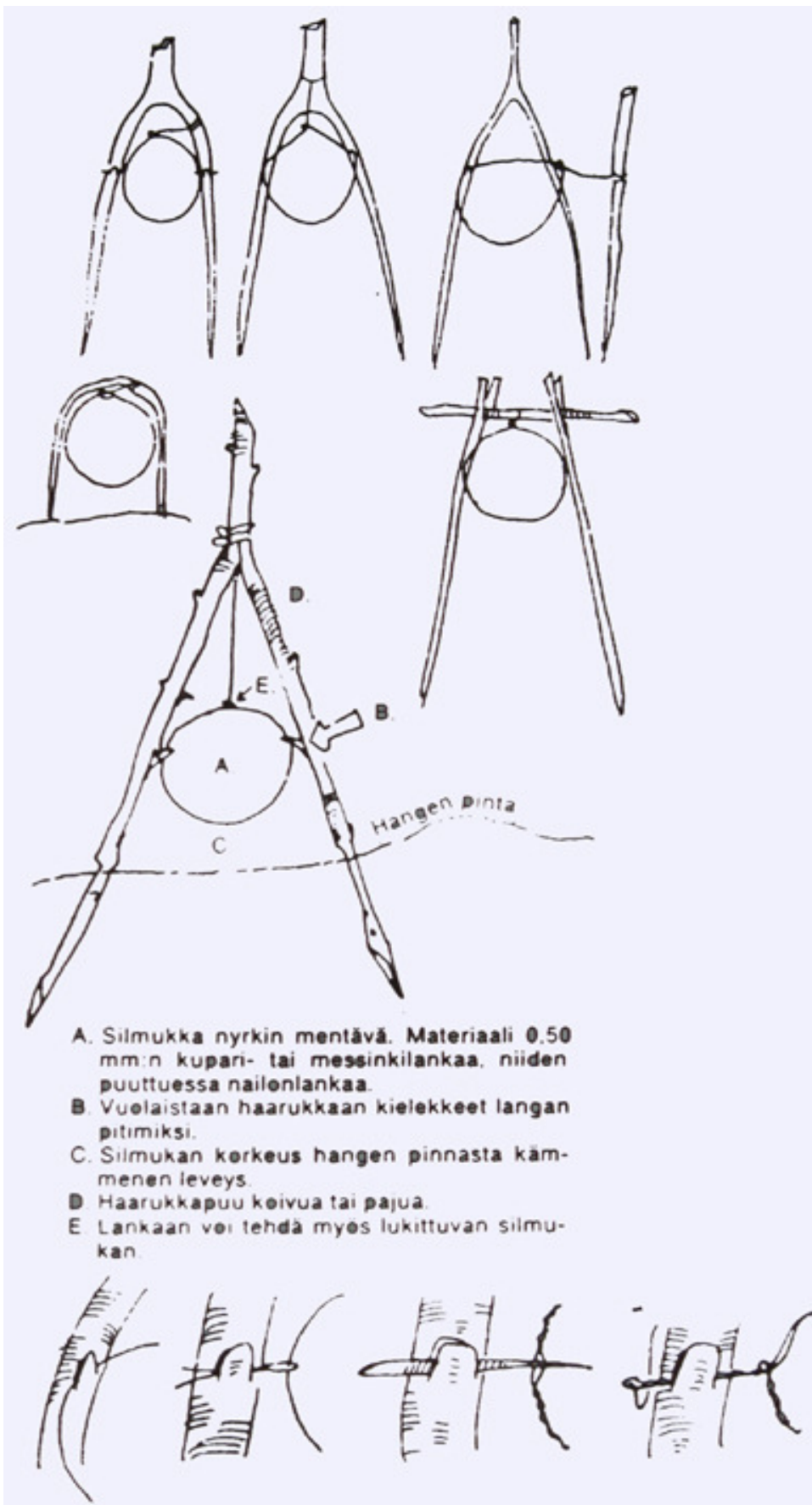
7. Mikä eliölaji on kuvattu Torronsuon kansallispuiston logoon? (Oikea vastaus ½ pistettä)

KARPALO

8. Soiden lisäksi kansallispuistoon kuuluu kuitenkin muutakin. Yksi Torronsuon nähtävyyksistä on Härksaaren louhos. Kuka löytöretkeilijänäkin mainetta niittänyt henkilö löysi louhoksesta harvinaisia mineraaleja ja kirjoitti näistä tantaalimineraaleista tieteellisen artikkelin vuonna 1863? (Oikea vastaus ½ pistettä)

A.E. NORDENSKIÖLD

## Riekko ja Torro, kysymys 4



- A. Silmukka nyrkin mentävä. Materiaali 0.50 mm:n kupari- tai messinkilankaa, niiden puuttuessa nailonlankaa.
- B. Vuolaistaan haarukkaan kielekkeet langan pitimiksi.
- C. Silmukan korkeus hangen pinnasta kämmenen leveys.
- D. Haarukkapuu koivua tai pajua.
- E. Lankaan voi tehdä myös lukittuvan silmukan.

Lähde:  
Turkka Aaltonen ja  
Martti Arkko:  
Vanhat hyvät  
erätaidot. Ajatus  
1997.



<b>Erävaelluksen SM-kilpailut</b>	8.-11.9.2011	Kaikki sarjat	<b>Partio nro</b>
Tehtäväalue: Ensiapu ja pelastuspalvelu	Tehtävä n:o	ABC-Tauti	
	Maksimipisteet	10	
Rastin tunnusnro: 39	Ohjeellinen aika	5 + 5 min	

## TAUTI / Toralahden laavu

34-vuotias kaupunkilaismies, aiemmin terve lieviä astmaoireita lukuunottamatta, tulee 8.9.2011 sairaalaan kaksi päivää kestäneen korkean kuumeen, oksentelun, päänsäryn, selkäkipujen ja näköhäiriöiden takia. Ollut kesämökillä edelliset kolme viikkoa. Sydämen ja keuhkojen statuksessa, thorax-röntgenissä tai pään CT kuvassa ei todeta poikkeavaa. Tulovaiheessa Hb 180 g/l (korkea), B-Tromb  $13 \times 10^9$  /l (matala), P-kreatiniini 363  $\mu\text{mol}$  /l (koholla) ja CRP 127 mg/l (koholla). Virtsassa todettavissa myös proteinuriaa.

1. Mikä miestä vaivaa? (2 pistettä)

**MYRÄKUUME (PUUMALAVIRUSINFEKTIO).**

2. Miehellä on kovia kipuja. Mitkä seuraavista vaihtoehdoista ovat oikein? Allergioita miehellä ei ole. Oikeasta valinnasta  $+\frac{1}{2}$  p, väärästä  $-\frac{1}{2}$  p.

- a) Annetaan ibuprofeeniä (esim. Burana),
- b) Annetaan asetyylisalisyylihappoa (esim. Aspiriini),
- c) Annetaan parasetamolia (esim. Panadol)?
- d) Annetaan ketoprofeenia (esim. Ketorin),
- e) Ei anneta mitään särkylääkettä.

**C J A E.**

**VOIDAAN ANTAA PANADOLIA, PARASETAMOLIA. (MUUT LUETELLUT OVAT TULEHDUSKIPULÄÄKKEITÄ JA NIITÄ TULEE MYRÄKUUMEESSA VÄLTÄÄ NIIDEN MUNUAISTEN TOIMINTAA HEIKENTÄVÄN VAIKUTUKSEN VUOKSI.)**

**HYVÄ YLEISOHJE MYRÄKUUMEESSA, KÄÄRMEENPISTOISSA YM. ON MYÖS SE, ETTÄ VÄLTETÄÄN SÄRKYLÄÄKKEIDEN ANTAMISTA.**

Palauta tehtäväpaperi toimitsijoille laavulla. Tämän jälkeen seuraa viitoitusta lossille ja ylitä salmi lossilla. Tehtävä jatkuu salmen toisella rannalla eri paperilla.



<b>Erävaelluksen SM-kilpailut</b>	8.-11.9.2011	Kaikki sarjat	<b>Partio nro</b>
Tehtäväalue: Ensiapu ja pelastuspalvelu	Tehtävä n:o	ABC-Tauti	
Rastin tunnusno: 39 jatkuu	Maksimipisteet	10	
	Ohjeellinen aika	5 + 5 min	

## TAUTI / lossin pääteranta

Laavulla alkanut tehtävä jatkuu.

3. Miehellä oli myyräkuume. Mitkä seuraavista eläimistä levittävät Suomessa myyräkuumetta? Ympyröi vastauksesi. (Täysin oikea vastaus 1 piste. Jos on merkitty myös vääriä lajeja, 0 p.)

tunturisopuli	harmaakuvemyyrä	kääpiöpäästäinen
lopenmyyrä	metsämyyrä	kenttämyyrä
idänkenttämyyrä	metsäsopuli	vesimyyrä

**METSÄMYYRÄ (EI MIKÄÄN MUISTA LUETELLUISTA)**

4. Mistä ja miten myyräkuume tarttuu ihmiseen? (1 piste)

**MYYRÄN VIRTSASTA JA ULOSTEISTA (½ p) HENGITYSTEITSE (½ p).**

(Joita usein on mm. kesämökin puuvajassa. Puuvaja-maininta ei tuota pistettä, vaan on vain selvennyksenä oikeita vastauksia lukevalle kilpailijalle.)

5. Mies paranee muutamassa viikossa. Hän menee uudelleen mökilleen 15.10.2011. Voiko hän sairastua myyräkuumeeseen tällä käynnillään? (1 piste)

**EI VOI.**

**(MYYRÄKUUMEEN SAIRASTANUT SAA ELINIKÄISEN IMMUNITEETIN. ROKOTETTA TAUTIIN EI OLE.)**

**Lähde: Yliopistoluennon muistiinpanot sekä Wikipedia ja terveysaiheiset nettisivustot.**

### Toinen zoonoosi

Myyrät liittyvät myös toiseen vakavaan zoonoosiin eli eläimestä ihmiseen tarttuvaan tautiin.

6. Mikä ekinokokki on? (1 piste)

a) virus b) bakteeri c) heisimato d) ameeba

**C ELI HEISIMATO.**

7. Myyrät toimivat myyräekinokokin väli-isäntinä. Tarttuuko myyräekinokokki myyrän ulosteista ihmiseen? (1 piste)

**EI.**

**(MYYRÄEKINOKOKKI LEVIÄÄ PÄÄISÄNNÄN ELI KETUN, SUPIKOIRAN TAI KOIRAN ULOSTEIDEN KAUTTA.)**

8. Oletetaan, että ulosteet ovat saastuttaneet mustikkapuskan ja tulet tietämättäsi keränneeksi mustikoita juuri siitä varvikosta. Säilöt marjat pakastimeesi tarkoituksenasi syödä niitä talven mittaan. Oletko turvassa myyräekinokilta? (1 piste)

ET OLE.

(PAKASTIN, -18°C, EI TAPA HEISIMATOAA, SILLÄ HEISIMADON MUNAT KESTÄVÄT JOPA 30 ASTEEN PAKKASEN. TOSIN SITÄ, ETTÄ IHMINEN SAISI TARTUNNAN KYPSENTÄMÄTTÖMISTÄ LUONNONMARJOISTA, EI OLE PYSTYTTY TIETEELLISESTI TODISTAMAAN.)

9. Onko myyräekinokkia todettu Suomessa? (1 piste)

EI.

(MYYRÄEKINOKOKKI ON PÄÄISÄNNÄLLEEN (KETTU, SUPIKOIRA TAI KOIRA) VAARATON, MUTTA IHMISELLE HENGENVAAARALLINEN LOINEN, MUTTA AINAKAAN TOISTAISEKSI SITÄ EI OLE TAVATTU SUOMESTA. VENÄJÄLLÄ, VIROSSA JA KESKI-EUROOPASSA MYYRÄEKINOKOKKIA ON, JA RUOTSISTA ON TODETTU TALVELLA 2010-2011 ENSIMMÄISET YKSITTÄISTAPAUKSET. LOHDUTTAVAA ON SE, ETTÄ VAIKKA KESKI-EUROOPASSA TÄTÄ LOISTA ESIINTYY PAIKOIN ELÄIMISSÄ PALJONKIN, IHMISTEN SAIRASTUMISET OVAT HARVINAISIA.)

Lähteet: Wikipedia, [www.evira.fi](http://www.evira.fi), Lääkärilehti.



<b>Erävaelluksen SM-kilpailut</b>	8.-11.9.2011	Kaikki sarjat	<b>Partio nro</b>
Tehtäväalue: Erävaellustiedot ja - taidot	Tehtävä n:o	ABC-ToYö	
	Maksimipisteet	2	
Rastin tunnusno: 40			

## YÖPYMINEN

Leiriytykää toimitsijoiden osoittamalle sarjanne yöpymisalueelle. Sijoittakaa numerokilpi leiriinne näkyvälle paikalle niin, että numeronne osoittaa kohti länttä. Leirinuotiota ei saa tehdä, mutta järjestäjien nuotiolla saa halutessaan lämmitellä/kuivatella. Toimitsija osoittaa juomavesi-, peseytymis- ja käymäläpaikkojen sijainnit.

Leirissä on hiljaisuus klo 23-05. Vaellukselle on lähdettävä aamulla K-pisteeltä kaikissa sarjoissa klo 6.00-6.30 välisenä aikana. Jos rastilta poistutaan vasta määräajan jälkeen, vähennetään perjantain vaelluspisteistä 2 p.

Yöpyminen pisteytyksessä arvostellaan lähinnä leiripaikan siisteyttä poistuttuanne. Kerätkää mm. puunlastut huolellisesti talteen. Ne saa polttaa järjestäjien nuotiossa tai sijoittaa järjestäjien osoittamaan keräyspaikkaan.

### Illan tehtävät:

Luontokeskuksessa sisällä on kaksi tehtävää. Ottakaa kynä mukaan ja menkää luontokeskukseen sopivaksi katsomassanne vaiheessa. Seuratkaa mahdollista jonotustilannetta ja käykää ennen tai jälkeen majoitteen pystytyksen ja ruokailun. Luontokeskuksen tehtävät saa tehdä aikavälillä klo 16.30...21. Luontokeskuksessa ei saa kulkea kengissä eikä märissä sukissa, vaan ne on riisuttava eteiseen.



<b>Erävaelluksen SM-kilpailut</b>	8.-11.9.2011	Kaikki sarjat	<b>Partio nro</b>
Tehtäväalue: Suunnistustaidot	Tehtävä n:o	ABC-Netti	
	Maksimipisteet	7	
Rastin tunnusnro: 40	Maksimiaika	min	

## NETTITAI DOT

*Nyky päivänä internet on tärkeä ja alati merkitystään kasvattava tiedonsaantikanava retkeilijäl lekin. Tehtäv ässä testataan toisaalta internetin käyttö taitoja ja toisaalta sitä, miten hyvin erilaiset retkeilijäl le hyödylliset karttapalvelut ja retkikohteiden tietopalvelut ovat ennestään tuttuja. Jos tiedät heti, mistä vastauksen saat, löydät sen nopeasti.*

Saatte käyttää internetiä näihin kysymyksiin vastataksenne. Aikaa annetaan vain hyvin vähän: maksimiaika on \_\_\_ minuuttia. Aika alkoi saadessanne tämän paperin. Ajan päättyessä toimitsija ottaa tehtäväpaperin heti pois. (Väärästä vastauksesta ei sakoteta.)

1. Minkä retkikohteen P-paikka sijaitsee osoitteessa Vastilantie 886?

**VALKMUSAN KANSALLISPUISTO.**

(Osoitehaku on mm. palveluissa [www.karttapaikka.fi](http://www.karttapaikka.fi) ja [www.eniro.fi](http://www.eniro.fi).) (1 piste)

2. Minkä järven rannalla sijaitsee Paasikkaannokka-niminen niemi?

**KERITTY-JÄRVEN.**

(Paikannimihaku on mm. palveluissa [www.karttapaikka.fi](http://www.karttapaikka.fi) ja [www.retkikartta.fi](http://www.retkikartta.fi).) (1 piste)

3. Kuinka pitkä on Punatulkun kierros -niminen merkitty retkeilyreitti Liesjärven kansallispuistossa? Vastaus sadan metrin tarkkuudella.

**3,1 km eli 3100 m. (Hyväksytään 3,0...3,2 km eli 3000...3200 m).**

(Löytyy mm. osoiteista [www.luontoon.fi/liesjarvi](http://www.luontoon.fi/liesjarvi) -> Reitit sekä [www.retkikartta.fi](http://www.retkikartta.fi). Ja löytyyppä tämä tieto Googlellakin.) (1 piste)

4. Minkä niminen saari sijaitsee koordinaattien latitudi (pohjoista leveyttä) 60° 40.192', longitudi (itäistä pituutta) 23° 54.009' osoittamassa paikassa? Koordinaatisto KKJ. (Avuksi: Jos tarvitset asteen merkkiä, sen tilalle voit ainakin joissakin palveluissa kirjoittaa d:n.)

**LATOSAARI.**

(Eikä siis esimerkiksi Tappurasaari, jonka saa vastaukseksi, jos erehtyy käyttämään annettuja koordinaatteja EUREF-FIN/WGS-84-koordinaatistossa. Koordinaatisto KKJ maantieteelliset löytyy mm. palvelusta [www.karttapaikka.fi](http://www.karttapaikka.fi).) (3 pistettä)

5. Saako kohdan 4 saarelle nousta maihin 1.7.?

**EI.**

(Kummatkin saaret, niin Latosaari kuin Tappurasaarikin kuuluvat Liesjärven kansallispuiston rajoitusosaan, jossa maihinnousu on lintujen pesimäaikana kielletty. Tiedon löytää palveluista [www.retkikartta.fi](http://www.retkikartta.fi) sekä [www.luontoon.fi/liesjarvi](http://www.luontoon.fi/liesjarvi).) (1 piste)



<b>Erävaelluksen SM-kilpailut</b>	8.-11.9.2011	Kaikki sarjat	<b>Partio nro</b>
Tehtäväalue: Luonnontuntemus ja -suojelu	Tehtävä n:o	ABC-Luonto	
	Maksimipisteet	29	
Rastin tunnusno: 40	Ohjeellinen aika	25 min	

## LUONNON MONIMUOTOISUUS

Yhteensä 40 lajia. Väärästä vastauksesta ei sakoteta. Tehtävässä on kolme osiota, jotka suoritetaan luontokeskuksen eri huoneissa.

Saat tutustua näytteisiin niin kauan kuin haluat, kunhan et häiritse muiden partioiden suoritusta. Kuitenkin, kun aloitat luonnontuntemustehtävän, se on tehtävä kerralla valmiiksi. Välillä ei saa poistua luontokeskuksesta eikä välillä saa käydä tekemässä nettitehtävää.

A. Nisäkkäät videolla (½ pistettä per laji). Nimeä kunkin näytteen nisäkäslaji.

1 Metsäpeura	6 Piisami
2 Valkohäntäkauris (hyväksytään myös valkohäntäpeura)	7 Supikoira
3 Täpläkauris (hyväksytään myös kuusipeura)	8 Minkki
4 Metsäkauris	9 Saukko
5 Majava (videon laji on amerikan- eli kanadanmajava, mutta sitä ei tämän näytteen perusteella voi erottaa euroopanmajavasta. Hyväksytään majava, amerikanmajava, kanadanmajava, euroopanmajava.)	10 Kani (hyväksytään myös kaniini, villikani) (siis ei metsäjänis eikä rusakko)

(Kiitokset luontoelokuvien tekijä Kari Kemppaiselle! Jos karhujen ynnä muiden eläinten katselu kiinnostaa, tutustu sivuihin [www.viiksimo.fi](http://www.viiksimo.fi).)

B. Lintujen äänet (½ pistettä per laji). Nimeä kunkin äänitteen päälintulaji.

11 Pyy	17 Jänkäkurppa
12 Huuhkaja	18 Leppälintu
13 Punavarpenen	19 Pohjantikka
14 Keltasirkku	20 Sinipyrstö
15 Kaakkuri	21 Liro
16 Varpuspöllö	22 Laulurastas

(Kiitokset lintuasiantuntija Ari Rajasärkälle!)

Jatkuu kääntöpuolella!

### C. Pikkueläimet

Kirjoita kunkin numeron kohdalle ensinnäkin näytteen tai valokuvan laji. Näytteisiin ei saa koskea! Lisäksi valitse alla olevasta listasta lajiryhmä, johon laji kuuluu. Usea eri näyte voi kuulua samaan lajiryhmään.

<u>Laji (1/2 pistettä)</u>	<u>Lajiryhmä (1/2 pistettä)</u>
23 (kuka kaivertanut puuhun) koivunmantokuoriainen	kovakuoriaiset
24 (kuka kaivertanut puuhun)* hevostuorahainen	pistiäiset
25 (kuka kaivertanut puuhun) havukantojäärä	kovakuoriaiset
26 (kuka kaivertanut puuhun) pystynävertäjä	kovakuoriaiset
27 nuijanuoranen	limasienet
28 (näyte on valitettavasti tummunut, katso oikea väritys valokuvasta) heinätöpökatti (ent. ruskeatöpökatti, ruskotöpökatti)	hepokatit
29 sisilisko	matelijat
30 napakotilo	maakeuhkokotilot
31 kuparikuoriainen	kovakuoriaiset
32 tukkimiehentäi	kovakuoriaiset
33 ** mäkäräinen (mäkära)	kaksisiipiset
34 nokkosperhonen	perhoset
35 juolukkasnisiipi	perhoset
36 metsänokiperhonen	perhoset
37 ritariperhonen	perhoset
38 neidonkorento	hentosudenkorennot
39 (kenen ulostetta) metsäsupuli	jyrsijät
40 (kenen ulostetta) liito-orava	jyrsijät

(Kiitokset hyönteisasiantuntija Mervi Laaksoselle!)

\* Ei tarvita tarkkaa lajinmäärittystä, vaan suku riittää.

\*\* Ei tarvita tarkkaa lajinmäärittystä, vaan heimo riittää.

Lajiryhmälistä:

perhoset  
luteet  
heinäsirkat  
hepokatit  
kaksisiipiset  
pistiäiset  
maakeuhkokotilot  
kotelosienet  
limasienet  
aitosudenkorennot

hentosudenkorennot  
kovakuoriaiset  
kaksisiipiset  
jäkälat  
sammalet  
matelijat  
lepakot  
jyrsijät



<b>Erävaelluksen SM-kilpailut</b>	8.-11.9.2011	Avoin sarja	<b>Partio nro</b>
Tehtäväalue: Suunnistus	Tehtävä n:o	A-PeVaellus	
	Maksimipisteet	4+5	
Rastin tunnusno: pe lähtö	Maksimiaika	14 h	

## VAELTAMINEN PE (avoin sarja)

Vaeltakaa kaikkien pakollisten rastien ja haluamienne lisärastien kautta perjantain yöleiriin (Pyö).

Rastilla Pyö (55) on oltava viimeistään klo 20. Myöhästymisestä sakotetaan 1 piste kutakin alkavaa 15 minuuttia kohden. Klo 23 jälkeen leiripaikalle saapuvat katsotaan keskeyttäneiksi. Jos saapumiseen venyy yli tämän aikarajan, soittakaa sinetöidyllä matkapuhelimellanne sinetöidyssä kännykkäohjeessa annettuun numeroon, jotta emme aloita turhaan maastoetsintöjä.

Lähdössä ja rasteilla oleviin tehtäviin on syytä varata aikaa 115 minuuttia.

Pakollisten rastien määritteet ja tehtävien aukioloajat ovat seuraavat:

P1 (41)	kivi	6.15-8.00
P2 (42)	polkujen risteys	6.15-9.00
P3 (43)	avokallio	6.45-10.30
P4 (44)	polkujen risteys	8.00-13.15
P5 (45)	avokallio	8.45-14.45
P6 (46)	lato pohjoiskulma	9.00-15.00
P7 (47)	ojan ja järven kulma	10.00-15.45
P8 (48)	kivi	11.00-16.45
P9 (49)	kivi	12.00-17.15
P10 (50)	polkujen risteys	13.00-18.00
P11 (51)	kiintopiste	13.15-18.15
P12 (52)	tien ja polun risteys	13.30-18.30
P13 (53)	laavu	14.00-19.15
P14 (54)	avokallio	15.00-19.45
Pyö (55)	polkujen risteys	16.00-20.00

Vapaaehtoisista lisärasteista saa 1 pisteen/rasti. Lisärastien määritteet ovat seuraavat:

(209)	kota
(210)	avokallio
(211)	niemi, nuotiopaikka
(212)	lahti, kyltti
(213)	järven luoteiskulma

**Arvostelu:** Määräajassa pakollisten rastien kautta suoritettu vaellus antaa 4 p.

Määräajan ylitys vähentää pisteen kutakin alkavaa 15 minuuttia kohti. Partio, joka ei saavu perjantai-illan yöpymispaikalle klo 23 mennessä katsotaan keskeyttäneeksi.



<b>Erävaelluksen SM-kilpailut</b>	8.-11.9.2011	Naiset, nuoret, veteraanit	<b>Partio nro</b>
Tehtäväalue: Suunnistus	Tehtävä n:o	B-PeVaellus	
	Maksimipisteet	4	
Rastin tunnusnro: pe lähtö	Maksimiaika	14 h	

## VAELTAMINEN PE (naiset, veteraanit, nuoret)

Vaeltakaa kaikkien pakollisten rastien ja haluamienne lisärastien kautta perjantain yöleiriin (Pyö).

Rastilla Pyö (55) on oltava viimeistään klo 20. Myöhästymisestä sakotetaan 1 piste kutakin alkavaa 15 minuuttia kohden. Klo 23 jälkeen leiripaikalle saapuvat katsotaan keskeyttäneiksi. Jos saapumiseen venyy yli tämän aikarajan, soittakaa sinetöidyllä matkapuhelimellanne sinetöidyssä kännykköohjeessa annettuun numeroon, jotta emme aloita turhaan maastoetsintöjä.

Lähdössä ja rasteilla oleviin tehtäviin on syytä varata aikaa 100 minuuttia.

Pakollisten rastien määritteet ja tehtävien aukioloajat ovat seuraavat:

P1 (42)	polkujen risteys	6.15-9.00
P2 (43)	avokallio	6.45-10.30
P3 (44)	polkujen risteys	8.00-13.15
P4 (45)	avokallio	8.45-14.45
P5 (46)	lato pohjoiskulma	9.00-15.00
P6 (48)	kivi	11.00-16.45
P7 (49)	kivi	12.00-17.15
P8 (50)	polkujen risteys	13.00-18.00
P9 (52)	tien ja polun risteys	13.30-18.30
P10 (53)	laavu	14.00-19.15
P11 (54)	avokallio	15.00-19.45
Pyö (55)	polkujen risteys	16.00-20.00

Vapaaehtoisista lisärasteista saa 1 pisteen/rasti. Lisärastien määritteet ovat seuraavat:

(209)	kota
(210)	avokallio
(211)	niemi, nuotiopaikka
(212)	lahti, kyltti

**Arvostelu:** Määräajassa pakollisten rastien kautta suoritettu vaellus antaa 4 p.

Määräajan ylitys vähentää pisteen kutakin alkavaa 15 minuuttia kohti. Partio, joka ei saavu perjantai-illan yöpymispaikalle klo 23 mennessä katsotaan keskeyttäneeksi.



<b>Erävaelluksen SM-kilpailut</b>	8.-11.9.2011	Retkisarjat	<b>Partio nro</b>
Tehtäväalue: Suunnistus	Tehtävä n:o	C-PeVaellus	
	Maksimipisteet	4	
Rastin tunnusno: pe lähtö	Maksimiaika	14 h	

## VAELTAMINEN PE (retki- eli kuntosarja)

Vaeltakaa kaikkien pakollisten rastien kautta perjantain yöleiriin (Pyö).

Rastilla Pyö (55) on oltava viimeistään klo 20. Myöhästymisestä sakotetaan 1 piste kutakin alkavaa 15 minuuttia kohden. Klo 23 jälkeen leiripaikalle saapuvat katsotaan keskeyttäneiksi. Jos saapumiseen venyy yli tämän aikarajan, soittakaa sinetöidyllä matkapuhelimellanne sinetöidyssä kännykkäohjeessa annettuun numeroon, jotta emme aloita turhaan maastoetsintöjä.

Lähdössä ja rasteilla oleviin tehtäviin on syytä varata aikaa 100 minuuttia.

Pakollisten rastien määritteet ja tehtävien aukioloajat ovat seuraavat:

P1 (42)	polkujen risteys	6.15-9.00
P2 (43)	avokallio	6.45-10.30
P3 (44)	polkujen risteys	8.00-13.15
P4 (45)	avokallio	8.45-14.45
P5 (46)	lato pohjoiskulma	9.00-15.00
P6 (48)	kivi	11.00-16.45
P7 (49)	kivi	12.00-17.15
P8 (50)	polkujen risteys	13.00-18.00
P9 (52)	tien ja polun risteys	13.30-18.30
P10 (53)	laavu	14.00-19.15
P11 (54)	avokallio	15.00-19.45
Pyö (55)	polkujen risteys	16.00-20.00

**Arvostelu:** Määräajassa pakollisten rastien kautta suoritettu vaellus antaa 4 p. Määräajan ylitys vähentää pisteen kutakin alkavaa 15 minuuttia kohti. Partio, joka ei saavu perjantai-illan yöpymispaikalle klo 23 mennessä katsotaan keskeyttäneeksi.



<b>Erävaelluksen SM-kilpailut</b>	8.-11.9.2011	Avoin sarja	<b>Partio nro</b>
Tehtäväalue: Ensiapu ja pelastuspalvelu	Tehtävä n:o	A-Ukkonen	
Rastin tunnusno: 41	Maksimipisteet	7,5	
	Ohjeellinen aika	10 min	

## UKKONEN JA SÄÄ

Tässä tehtävässä vääristä vastauksista ei sakoteta.

*Nykyisellä kännyköiden ja älypuhelinienkin aikakaudella radio on edelleen hyödyllinen tietokanava – kunhan tietää, mitä kanavaa kuunnella, mihin aikaan ja miltä taajuudelta se löytyy. Retkikohteet ovat usein niin syrjäseutuja, että automaattisella kanavahauulla ei kanavia löydy. Mutta kun tietää, miltä taajuudelta kanavan pitäisi löytyä, sen voi saada hieman särisevänä, mutta ymmärrettävänä kuulumaan manuaalisesti.*

1. Miltä radiokanavalta kuulet sään, merisään ja puolustusvoimien ampuma-alueiden varoilmoitukset (ampumatiedotteet)? (1 p)

**(YLE) RADIO SUOMI**

**(HYVÄKSYTÄÄN MYÖS YLE RADIO HäME, JOKA ON RADIO SUOMEN KANAVALLA TOIMIVA MAAKUNTARADIO)**

2. Sään kuulee vain, jos osaa pitää radiota päällä oikeaan aikaan. Oletetaan, että kello on 20.15. Moneltako kyseiseltä kanavalta tulee seuraava säätiedotus? (1 p)

**KLO 22.00 Uutiset ja sää. (Eli noin 22.03 sää.)**

**(Klo 21 uutisten yhteydessä ei ole säätiedotusta.)**

3. Entä seuraava Merisää? (1 p)

**KLO 21.50**

4. Ukkoskysymys: Olet aukealla paikalla, kun ukkonen nousee äkisti. Aukealla kasvaa yksi kymmenmetrinen puu. Miten toimit? (1 p)

a) Menet puun alle sateensuojaan

b) Menet noin 10 metrin etäisyydelle puusta ja käyt kyykkyyn

c) Pysyttelet kaukana puusta, menet kyykkyyn

**B. Yhden lähteen mukaan ukkosella on varsin turvallista olla yli kolmen metrin päässä yksinäisestä puusta, kuitenkin korkeintaan puun mitan päässä. Toisen lähteen mukaan turvallisin paikka on nimenomaan puun korkeuden etäisyydellä puusta.**

5. Merkitse alla oleviin ukkoseen liittyviin väittämiin O tai V sen mukaan, onko väite oikein vai väärin. (½ pistettä per kohta)

	O / V
Näet salaman välähtävän. Lasket mielessäsi sekunteja, ja 15 sekunnin kuluttua kuulet jyrähdyksen. Ukkonen on kolmen kilometrin päässä.	
Alustusta: Autossa ihminen on suojassa salamaniskulta. Väite: Tämä johtuu siitä, että kumirenkaat eristävät auton maasta.	
Metallinen lipputanko antaa yhtä paljon tai vähän suojaa kuin yksinäinen puu.	
Suoraan ihmiseen osuva salama tappaa yli 70% todennäköisyydellä.	
Ukkosella ei pidä kalastaa ainakaan alumiinisella onkivavalla. Hiilikuituvavalla voi melko turvallisesti kalastaa.	
Alustusta: Vesillä on ukkosella vaarallista ja parasta on aina hankkiutua rantaan ennen ukkosen tuloa kohdalle. Väite: Kuitenkin moottoriveneessä, jossa on tiivis metallihytti, on turvassa salamoilta.	
Keskimääräinen ukkoskausi on touko-syyskuussa ja vilkkaimmillaan ukkosta on kesäkuun puolivälistä heinäkuun loppuun.	

Näet salaman välähtävän. Lasket mielessäsi sekunteja, ja 15 sekunnin kuluttua kuulet jyrähdyksen. Ukkonen on kolmen kilometrin päässä.

VÄÄRIN. Ukkonen on viiden kilometrin päässä. Valon nopeus on lähes ääretön, kun taas äänen nopeus on 343 metriä sekunnissa. Ääni kulkee siis varsin tarkkaan kilometrin kolmessa sekunnissa.

Autossa ihminen on suojassa salamaniskulta. Tämä johtuu siitä, että kumirenkaat eristävät auton maasta.

V = VÄÄRIN. Autossa on kyllä suojassa ukkoselta, mutta ei kumirenkaiden takia vaan ns. Faradayn häkin ansiosta. Faradayn häkki muodostuu auton metallikorista.

Metallinen lipputanko antaa yhtä paljon tai vähän suojaa kuin yksinäinen puu.

O = OIKEIN

Suoraan ihmiseen osuva salama tappaa yli 70% todennäköisyydellä.

V = VÄÄRIN. Ihmiseen suoraan osuva salama tappaa noin 35 % todennäköisyydellä.

Ukkosella ei pidä kalastaa ainakaan alumiinisella onkivavalla. Hiilikuituvavalla voi melko turvallisesti kalastaa. V = VÄÄRIN. Hiilikuitukin johtaa sähköä ja siitä tehty vapa on vaarallinen ukkosella.

Vesillä on ukkosella vaarallista ja parasta on aina hankkiutua rantaan ennen ukkosen tuloa kohdalle.

Kuitenkin moottoriveneessä, jossa on tiivis metallihytti, on turvassa salamoilta. O = OIKEIN.

Faradayn häkki suojaa tässäkin tapauksessa.

Keskimääräinen ukkoskausi on touko-syyskuussa ja vilkkaimmillaan ukkosta on kesäkuun puolivälistä heinäkuun loppuun. O=OIKEIN.

Lähteet: mm. Helsingin Sanomien artikkeli, Wikipedia, Ilmatieteen laitos (www.fmi.fi) sekä Antti J. Pesonen: Ukkoshuuhaata ja -ahaata (www.tukes.fi).



<b>Erävaelluksen SM-kilpailut</b>	8.-11.9.2011	Kaikki sarjat	<b>Partio nro</b>
Tehtäväalue: Erävaellustiedot ja - taidot (paikallistuntemus)	Tehtävä n:o	ABC-Paikallis	
	Maksimipisteet	4	
Rastin tunnusno: 42	Ohjeellinen aika	5 min	

## PAIKALLISTIETOUTTA

Kustakin oikeasta vastauksesta 1 piste. Väärästä vastauksesta ei sakoteta.

1. Ylititte yörastin ja tämän rastin välillä tunnetun keskiaikaisen tien. Mikä tie on kyseessä?

**HÄMEEN HÄRKÄTIE**

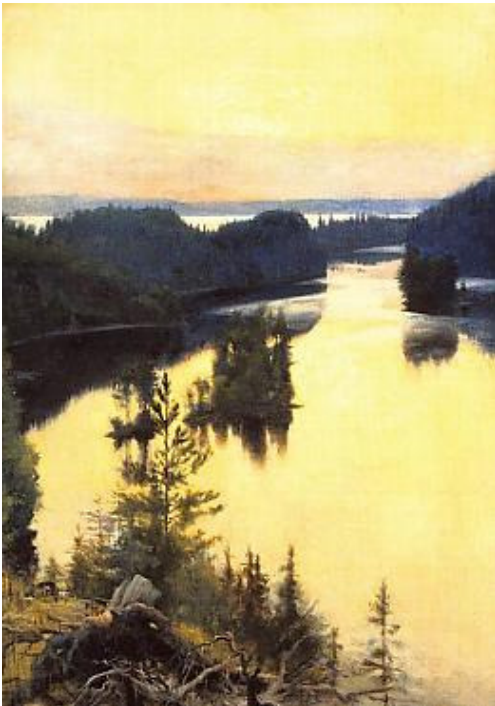
2. Mitkä kaksi jo keskiajalla merkittävää kaupunkia tie yhdisti?

**HÄMEENLINNAN JA TURUN**

3. Tiehen liittyy laulu, joka alkaa "Tuu tuu tupakkitulla"... Laulussa kysytään tuonnempana "Mistä tunsit meidän portin?" Mitä vastaat tähän, miten laulu jatkuu?

**HAKA ALLA, PYÖRÄ PÄÄLLÄ / KARHUN TALJA PORTIN PÄÄLLÄ.**

4. Eilen matka kulki Kaukolanharjun näkotornin kautta. Kuka maalasi 1800-luvulla oheisen taulun *Näköala Kaukolanharjulta eli Kaukolanharju auringonlaskun aikaan?*



**ALBERT EDELFEIT**



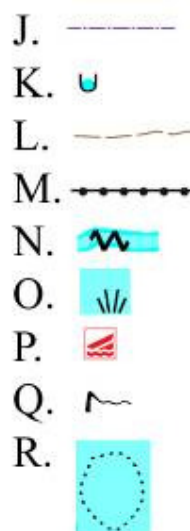
<b>Erävaelluksen SM-kilpailut</b>	8.-11.9.2011	Kaikki sarjat	<b>Partio nro</b>
Tehtäväalue: Suunnistus	Tehtävä n:o	A&B-Karttam	
	Maksimipisteet	9	
Rastin tunnusnro: 44	Ohjeellinen aika	10 min	

## KARTTAMERKIT

Suomen karttajärjestelmä on muuttunut aika ajoin. Viimeisin suuri muutos tapahtui vuodesta 2005 alkaen, kun KKKJ-pohjaisista maastokartoista siirryttiin EUREF-FIN eli ETRS-TM35FIN-pohjaisiin maastokarttoihin. Kuitenkin koordinaattijärjestelmän muuttumisesta huolimatta vanhat KKKJ-pohjaiset kartat ovat mainiosti käyttökelpoisia retkeilyyn vielä vuosia, asumattomilla seuduilla vuosikymmeniäkin.

Tässä tehtävässä ei kysytä vain tällä hetkellä painettavien karttojen merkkien selitteitä, vaan näitä selitteitä on koottu eri vuosikymmenten (1970-luku...2010-luku) maasto-, perus- ja ulkoilukartoista. Merkkien selitteethän löytyvät painetun kartan reunasta, mutta yleensä selitteestä puuttuu osa merkeistä. Ja toisinaan retken karttana on kopio tai tuloste, jossa selitettä ei ole.

Mitä oheiset karttamerkit tarkoittavat? Kirjoita merkin oikealle puolelle. Tässä tehtävässä väärästä vastauksesta ei sakoteta. ½ pistettä/oikea vastaus.



- A. PITKOSPUUT
- B. KOSKI
- C. PUU (RAUHOITETTU TAI MUUTEN ERIKOINEN)
- D. PORTTI (AIDASSA)
- E. TUULIVOIMALA
- F. PITKOSPUUT
- G. KOSKI
- H. LÄHDE
- I. KAHLAAMO

- J. KUNNANRAJA
- K. LÄHDE
- L. (KORKEUSKÄYRIEN) APUKÄYRÄ, HYVÄKSYTÄÄN MYÖS KORKEUSKÄYRÄ
- M. AITA
- N. KOSKI
- O. KAISLIKKO, RUOVIKKO (JÄRVESSÄ/LAMMESSA/MERESSÄ)
- P. VENEENLASKUPAIKKA
- Q. KOSKI
- R. MATALIKKO (JÄRVESSÄ/LAMMESSA/MERESSÄ), HYVÄKSYTÄÄN MYÖS KUVIONRAJA



<b>Erävaelluksen SM-kilpailut</b>	8.-11.9.2011	Kaikki sarjat	<b>Partio nro</b>
Tehtäväalue: Erävaellustiedot ja - taidot	Tehtävä n:o	ABC-Risukeit	
	Maksimipisteet	12	
Rastin tunnusno: 46	Maksimiaika	12 min	

## RISUKEITIN

Tämä on aikatehtävä, mutta aika alkaa vasta ottaessanne vastaan polttopuun.

*Olette retkellä metsäpalovaroituksen aikaan. Huomaatte lounasaikaan, että kaasukeittimenne polttoaine unohtui kotiin. Nuotiota ei metsäpalovaroituksen aikaan saa tehdä, mutta keksitte, että voitte tehdä tölkistä risukeittimen, jota saa kuivallakin säällä käyttää. Risukeitin lasketaan retkikeittimeksi (lähde: Metsähallitus, [www.luontoon.fi](http://www.luontoon.fi)), mutta toki sen kanssa on tulta käsiteltävä varoen.*

Tyhjentäkää pakollisissa varusteissa mainittu hernekeitto kattilaanne. Toimitsijan osoittamalla alueella tehkää tyhjästä säilyketölkistä paloturvallinen risukeitin. Paloturvallisuutta mitataan asettamalla sanomalehden aukeama keittimen alle. Omaa keitintä, sytytysaineita tms. ei tehtävässä saa käyttää, ja polttomateriaalina saa käyttää vain annettua polttopuuta.

Keittimen tekoon on päivän aikalaskelmissa laskettu käytettävän 10 minuuttia. Tämä on vain ohjeellinen aika eli keittimen teosta ei oteta aikaa.

Keittimen on oltava malliltaan sellainen, että kattila seisoo sytytetyn keittimen päällä. Kun keitin on valmis, otatte kattilan hernekeittoineen mukaanne ja käytte hakemassa toimitsijalta 2 dl vettä (puoli säilyketölkillistä), sanomalehden ja polttopuun. Tällöin alkaa aika.

\* \* \* \* \*

Tehtävänänne on saada tasaiseksi sekoitettu hernekeittonne kupliimaan. Ennen kuin sytytätte keittimen, keitin on asetettava avatun sanomalehtiaukeaman keskelle. Laittakaa aukeaman reunoille painoksi esimerkiksi hiekkaa tms., jotta tuuli ei heiluttele sitä. Huomio:  
-Sanomalehden ja keittimen väliin ei saa laittaa mitään.  
-Keitintä ei saa ottaa pois sanomalehden päältä.

Kun keittonne kuplii, haette toimitsijan paikalle. Kuplivan kattilanne on toimitsijan tullessa seistävä keittimen päällä ja keittimessä on oltava tuli. Jos toimitsija toteaa keiton kuplivan niin kuin pitääkin, hän antaa teille luvan juosta toimitsijapöydälle/laavulle, jossa merkitään kellonaika muistiin.

Pisteytys:

- keitto kuplii alle 12 minuutissa = 12 pistettä
- keitto kuplii alle 14 minuutissa = 11 p
- keitto kuplii alle 16 minuutissa = 10 p
- keitto kuplii alle 18 minuutissa = 9 p

-keitto kuplii alle 20 minuutissa = 8 p

-keitto kuplii vasta 20-30 minuutin kuluttua, mutta keitin on sinänsä toimiva = 6 p

-keitto ei suostu kuplimaan sitkeästi yrityksestä huolimatta puolessa tunnissakaan, mutta keitin on sinänsä toimivan näköinen = 4 p

-keitto ei kupli eikä keitinkään vaikuta toimivalta, mutta jotain on yritetty = 2 p

Olkaa huolellisia älkääkä esimerkiksi kaatako kattilaanne! Jos keitto kaatuu maahan, voitte saada maksimissaan 4 pistettä.

Miinus pisteet:

-jos sanomalehteen tulee kipinäreikiä = -1 piste

-jos sanomalehti syttyy tuleen (sammutatte toki heti, mutta palamisen jäljet jäävät näkyviin) = -3 p

\* \* \* \* \*

Kun toimitsija on nähnyt kuplimisen, ottanut ajan ja antanut teille luvan, saatte syödä keiton lounaaksenne. Toki keittoa ei ole pakko syödä, siinä tapauksessa tyhjennätte kattilanne toimitsijan osoittamaan paikkaan.

Tehtäväalueella on sammutusvettä. Sanomalehden palaminen kannattaa kuitenkin ensisijaisesti sammuttaa tukahduttamalla, esimerkiksi tallaamalla tai polttopuilla painelemalla.

Keittimen kuuma tuhka tyhjennetään toimitsijoiden osoittamaan astiaan. Metalliroskat jätetään toimitsijan osoittamaan astiaan. Kun keitin on jäähtynyt, merkitkää siihen partionne numero ja antakaa toimitsijalle.

Korteniemen kaivon vesi on juomakelpoista. Voitte täyttää juomapullonne kaivosta.

**HUOMIO!**

Korteniemen alueella on toinenkin tehtävä sarjoille naiset, veteraanit, nuoret ja retki- eli kuntosarja. Tämän rastin henkilöstö neuvoo teidät oikeaan paikkaan tekemään toista tehtävää.

Avoin sarja jatkaa tältä rastilta seuraavalle karttaansa merkitylle pakolliselle rastille.



<b>Erävaelluksen SM-kilpailut</b>	8.-11.9.2011	Muut sarjat	<b>Partio nro</b>
Tehtäväalue: Ensiapu ja pelastuspalvelu	Tehtävä n:o	BC-Melonta	
Rastin tunnusno: 46	Maksimipisteet	4+6	
	Ohjeellinen aika	10	

## MELONTA

Lähtö: Korteniemi.

Tehtävänänne on ylittää järvi turvallisesti kanootilla meloen. Rantautukaa vastarannalla toimitsijan osoittamaan paikkaan.

Aikaa lähdön valmisteluun on maksimissaan 3 minuuttia. Melloa ei tarvitse kiireellä, melontaosuudella ei oteta aikaa. Kanootteja on kuitenkin käytössä rajallinen määrä, joten toivomme että melotte melko ripeästi, jotta kanoottinne saadaan pian takaisin lähtörantaan.

Tehtävä jatkuu vastarannalla.

(Jos partio lähtee vesille asti ilman pelastus- tai veneily- tai melontaliivejä, tai liivit auki, rastihenkilö pysäyttää heidät ja käskee pukea liivit kunnolla ylle.)

-liivit kunnolla yllä ilman eri kehotusta:

--4 p jos koko partiolla oikein

--2 p, jos osalla partiosta liivit oikein, osalla partiosta väärin

-kellään partion jäsenillä ei liivejä tai ne ovat auki tai muuten väärin: 0 p



<b>Erävaelluksen SM-kilpailut</b>	8.-11.9.2011	Muut sarjat	<b>Partio nro</b>
Tehtäväalue: Ensiapu ja pelastuspalvelu	Tehtävä n:o	BC-Melonta	
Rastin tunnusno: 46	Maksimipisteet	4+6	
	Ohjeellinen aika	5 min	

## MELONTA: HYPOTERMIA

Korteniemen vastaranta.

*Ylitte järven. Entä jos olisitte kaatuneet? Alilämpöisyys eli hypotermia uhkaa kastunutta.*

Hypotermian ennaltaehkäisy:

1. Näyttäkää vesitiiviisti pakatut tulitikut tai muu tulensytytyskeino. (1 p.)

**TULITIKUT JA RAAPAISUPINTA ESIMERKIKSI FILMIPURKISSA, TAI TULITIKKUASKI EBJÄSSÄ JA SULJETUSSA MINIGRIP- TAI MUUSSA MUOVIPUSSISSA.**

**JOS RASTIHENKILÖÄ ASKARRUTTAA, TOIMIIKO PARTION ESITTÄMÄ SYTYTYSVÄLINE MÄRKÄNÄ, HÄN VOI PARTIOLTA LUVAN PYYDETTYÄN KASTELLA SYTYTYSVÄLINEEN RANTAVEDESSÄ JA PYYTÄÄ SITTEN PARTIOTA NÄYTTÄMÄÄN, MITEN SILLÄ MÄRKÄNÄ SYTYTETÄÄN PAPERINPALA. ESIMERKIKSI TULUSTEN KANSSA ON SYYTÄ TOIMIA NÄIN.**

2. Näyttäkää vesitiiviisti pakattu makuupussi. (1 p.)

**MAKUUPUSSI MUOVIKASSISSA EI OLE VESITIIVIS RATKAISU. SEN SIJAAN MAKUUPUSSI EBJÄSSÄ JÄTESÄKISSÄ, JOKA ON SULJETTU SOLMULLA TAI SUUAUKKOA RUNSAASTI KIERTÄMÄLLÄ, ON VESITIIVIS. KUIVA- JA MELONTASÄKIT OVAT VESITIIVIITÄ. MUTAKIN KELPO VAIHTOEHTOJA VOI OLLA. ARVOSTELU MAALAIJÄRJELLÄ: ONKO TUO VESITIIVIS VAI EI?**

Tämän jälkeen siirrykää syrjemmälle vastaamaan tehtäviin 3 ja 4. Palauttakaa paperi toimitsijan osoittamaan paikkaan.

\* \* \*

3. Jos olisitte kaatuneet melontamatkalla ja uineet märkinä maihin, mitä tekisitte ensimmäisenä? Kärsitte vähäisestä alilämpöisyydestä: palelette voimakkaasti, teillä on vilunväristyksiä ja iho on kananlihalla. Tajunnan taso on kuitenkin molemmilla korkealla ja vakaa. Toimitaan SPR:n ohjeiden mukaan, maasto-olosuhteisiin sovellettuna. On +1°C, kylmä pilvinen poutasää. Oletetaan, että selvisitte molemmat maihin ja saitte vedettyä reppunnekin mukana. (3 p.)

**SPR: VAIHDA KUIVAT VAATTEET**

**-->KAIKKI MÄRÄT VAATTEET POIS JA KUIVAT TILALLE VARAVAATTEISTA. (1 P)**

**SPR: VIE PALELEVA SUOJAAN KYLMÄLTÄ**

**-->MAKUUPUSSIIN MAKAAMAAN, TAI KÄÄRIYTYMINEN AVARUUSHUOPAAAN TAI**

VASTAAVAAN, TAI RIPEÄ TULENTEKO, TAI LIIKKEELLELÄHTÖ (TAI MUUTA RIPEÄÄ LIIKKUMISTA, JOSSA LIIKE LUO LÄMPÖÄ). (1 p.)

SPR: ANNA LÄMMINTÄ ENERGIAPITOISTA JUOTAVAA  
-->LÄMMINTÄ JUOTAVAA TAI SYÖTÄVÄÄ. (1 p.)

(ESIMERKIKSI HÄTÄNUMEROON SOITETAAN VASTA KOHTALAISESSA JA VAIKEASSA ALILÄMPÖISYYDESSÄ. TÄLLÖIN MM. TAJUNNAN TASO ON LASKENUT.)

4. SPR:n ensiapuoppaan mukaan: ”Alilämpöisyydellä tarkoitetaan ihmisen ydinlämpötilan laskua alle \_\_\_\_\_ asteen.” (1 piste)  
+35°C



<b>Erävaelluksen SM-kilpailut</b>	8.-11.9.2011	Avoin sarja	<b>Partio nro</b>
Tehtäväalue: Ensiapu ja pelastuspalvelu	Tehtävä n:o	A-Ylitys	
Rastin tunnusno: 47	Maksimipisteet	4+6	
	Ohjeellinen aika	5 min	

## YLITYS

Alle sadan metrin päässä puroa vastavirtaan on puusilta. Näette sen tästä, kun katsotte rastihenkilön osoittamaan suuntaan. Kuvitellaan kuitenkin, että olette retkellä syrjäisemmällä seudulla, jossa ei siltoja ole. Miten ylitätte tällaisen suopuron?

Etsikää hyvä kahlauspaikka. Ylittäkää puro turvallisesti ja menkää vastarannalla sillan kohdalla olevan toimitsijan luo (max 4 p). Aikaa ei puron ylittämisessä oteta, joten kiirettä ei ole. Olette tällä hetkellä kansallispuistossa, joten toimikaa sen mukaisesti. Esimerkiksi puita ei saa kaataa.

Tehtävän suoritus jatkuu vastarannalla olevan toimitsijan ohjeiden mukaan (max 6 p).

Saatte halutessanne ylittää puron siltaakin pitkin, mutta siinä tapauksessa saatte puron ylityksestä nolla pistettä. Tehtävän loppuosan suorittamiseen sillan käyttö ei vaikuta.

**PURON ITÄPUOLELLA OLEVA RASTIHENKILÖ MERKITSEE MUISTIIN, YLITTIKÖ PARTIO PURON**

**-SILTA PITKIN (0 P)**

**-MUUALTA KUIN SILTA PITKIN (4 P)**



<b>Erävaelluksen SM-kilpailut</b>	8.-11.9.2011	Avoin sarja	<b>Partio nro</b>
Tehtäväalue: Ensiapu ja pelastuspalvelu	Tehtävä n:o	A-Ylitys	
Rastin tunnusnro: 47	Maksimipisteet	4+6	
	Ohjeellinen aika	5 min	

## YLITYS: HYPOTERMIA

*Ylititte puron. Entä jos olisitte kaatuneet ja kastuneet perusteellisesti? Alilämpöisyys eli hypotermia uhkaa kastunutta.*

Hypotermian ennaltaehkäisy:

1. Näyttäkää vesitiiviisti pakatut tulitikut tai muut tulensytytyskeino. (1 p.)

**TULITIKUT JA RAAPAISUPINTA ESIMERKIKSI FILMIPURKISSA, TAI TULITIKKUASKI EIJÄSSÄ JA SULJETUSSA MINIGRIP- TAI MUUSSA MUOVIPUSSISSA.**

**JOS RASTIHENKILÖÄ ASKARRUTTAA, TOIMIIKO PARTION ESITTÄMÄ SYTYTYSVÄLINE MÄRKÄNÄ, HÄN VOI PARTIOLTA LUVAN PYYDETTYÄN KASTELLA SYTYTYSVÄLINEEN RANTAVEDESSÄ JA PYYTÄÄ SITTEN PARTIOTA NÄYTTÄMÄÄN, MITEN SILLÄ MÄRKÄNÄ SYTYTETÄÄN PAPERINPALA. ESIMERKIKSI TULUSTEN KANSSA ON SYYTÄ TOIMIA NÄIN.**

2. Näyttäkää vesitiiviisti pakattu makuupussi. (1 p.)

**MAKUUPUSSI MUOVIKASSISSA EI OLE VESITIIVIS RATKAISU. SEN SIJAAN MAKUUPUSSI EIJÄSSÄ JÄTESÄKISSÄ, JOKA ON SULJETTU SOLMULLA TAI SUUAUKKOA RUNSAASTI KIERTÄMÄLLÄ, ON VESITIIVIS. KUIVA- JA MELONTASÄKIT OVAT VESITIIVIITÄ. MUITAKIN KELPO VAIHTOEHTOJA VOI OLLA. ARVOSTELU MAALAIJÄRJELLÄ: ONKO TUO VESITIIVIS VAI EI?**

Tämän jälkeen siirtykää syrjemmälle vastaamaan tehtäviin 3 ja 4.

\* \* \*

3. Kuvitelkaa, että joki oli huomattavasti syvempi ja leveämpi. Jos olisitte kaatuneet ja uineet ja kahlanneet läpimärkinä maihin, mitä tekisitte ensimmäisenä? Kärsitte vähäisestä alilämpöisyydestä: palelette voimakkaasti, teillä on vilunväristyksiä ja iho on kananlihalla. Tajunnan taso on kuitenkin molemmilla korkealla ja vakaa. Toimitaan SPR:n ohjeiden mukaan, maasto-olosuhteisiin sovelletuna. On +1°C, kylmä pilvinen poutasää. Oletetaan, että selvisitte molemmat maihin ja saitte vedettyä reppunnekin mukana. (3 p.)

**SPR: VAIHDA KUIVAT VAATTEET**

**-->KAIKKI MÄRÄT VAATTEET POIS JA KUIVAT TILALLE VARAVAATTEISTA. (1 P)**

**SPR: VIE PALELEVA SUOJAAN KYLMÄLTÄ**

**-->MAKUUPUSSIIN MAKAAMAAN, TAI KÄÄRIYTYMINEN AVARUUSHUOPAAN TAI**

VASTAAVAAN, TAI RIPEÄ TULENTEKO, TAI LIIKKEELLELÄHTÖ (TAI MUUTA RIPEÄÄ LIIKKUMISTA, JOSSA LIIKE LUO LÄMPÖÄ). (1 p.)

SPR: ANNA LÄMMINTÄ ENERGIAPITOISTA JUOTAVAA  
-->LÄMMINTÄ JUOTAVAA TAI SYÖTÄVÄÄ. (1 p.)

(ESIMERKIKSI HÄTÄNUMEROON SOITETAAN VASTA KOHTALAISESSA JA VAIKEASSA ALILÄMPÖISYYDESSÄ. TÄLLÖIN MM. TAJUNNAN TASO ON LASKENUT.)

4. SPR:n ensiapuoppaan mukaan: ”Alilämpöisyydellä tarkoitetaan ihmisen ydinlämpötilan laskua alle \_\_\_\_\_ asteen.” (1 piste)  
+35°C



<b>Erävaelluksen SM-kilpailut</b>	8.-11.9.2011	Kaikki sarjat	<b>Partio nro</b>
Tehtäväalue: Ensiapu ja pelastuspalvelu	Tehtävä n:o	ABC-Suuron	
Rastin tunnusno: 48	Maksimipisteet	6	
	Maksimiaika	3 min	

## SUURONNETTOMUUS

Aikaa on 3 minuuttia, aika alkoi tämän paperin saadessanne! Jos palautatte myöhässä, saatte 0 p.

Puoli tuntia sitten alueen yli pyyhkäisi ukkosmyrsky, jossa oli kova tuuli. Tulette leiriin, joka on joutunut myrskyn alle. Suuria puita on kaatunut teltojen ja laavujen päälle ja useat ovat loukkaantuneet. Löydätte 6 onnettomuuden uhria. Luokittakaa kukin potilas merkitsemällä ruksi oikeaan ruutuun. Luokat ovat järjestyksessä kiireellisimmän hoitoa tarvitsevista eniten odotusta sietäviin punainen, keltainen, vihreä, violetti/musta.

Potilas	Punainen	Keltainen	Vihreä	Violetti/musta
Nainen, 42 v. Suuren puun oksat osuivat vasempaan käteen ja jalkaan: mustelmia ja verinaarmuja. Aviomies makaa elottoman näköisenä maassa, nainen on paniikissa huolesta miehenstä puolesta. Pulssi hyvin korkea. Kävelee miehensä ympärillä ja huutaa taukoamatta apua.			X	
Mies, 60 v. Mahatauti, joka on vaivannut eilisestä illasta asti. Oli ulkona oksentamassa juuri myrskyn pyyhkäistessä yli, vältti onnekkaisesti puut. Juuri saapuessanne nousee istumasta ja säntää sivummalle oksentamaan.			X	
Mies, 19 v. Suuri verenvuoto reidessä. Katkenneen puunrungon terävä säle leikannut reiteen syvän haavan. Mies istuu nojallaan kaatunutta puuta vasten ja koettaa hidastaa veren vuotamista painamalla paitamyttyä haavaa vasten, mutta vuotaa silti paljon verta.	X			
Mies, 41 v., 42-vuotiaan naisen aviomies. Suuren puun runko kaatui suoraan miehen päälle. Pää on puunrungon alla, pahan näköisesti murskaantunut, paljon verta ja aivomassaa nkyvillä. Ei hengitä, ei sydämen lyöntejä.				X
Tyttö, 5 v. Tajuton. Ei verta tai haavoja. Toinen potilas kertoo, että kaatuneen puun suuri oksa osui tyttöä päähän ja tämä kaatui äänettömänä maahan. Hengittää tasaisesti 15 kertaa minuutissa, pulssi tasainen.	X			
Nainen, 57 v. Makasi teltassaan, jonka päälle ei ihmeen kaupalla kaatunut yhtään puun runkoa. Lähelle kaatuneen puun oksan kärki kuitenkin osui suoraan naisen vasempaan silmään. Silmässä ei ole näkökykyä ja se on kipeä. Nainen seisoo paikallaan ja painaa kädellä silmäänsä.		X		

Pisteytys:



Potilaan ruksi oikeassa sarakkeessa: 1 piste. Potilaan ruksi väärässä sarakkeessa: 0 pistettä.

Oikean vastauksen perusteena on käytetty Suuronnettomuusoppaan sivun 82 potilasluokittelu- eli triage-taulukkoa. Maaret Castrén et al: Suuronnettomuusopas. Duodecim 2006.

82 | I LÄÄKINNÄLLINEN PELASTUSTOIMINTA JA VARAUTUMINEN

PRIMAARILUOKITUS (seuraa ruoiten osoittamaa järjestystä)				POTILASNUMERO (valmiksi numeroita)	
KÄVELEE	EI HENGITÄ EIKÄ KAULAVALTIMON SYKE TUNNU*	HENGITYSTIHEYS ALLE 10 TAI YLI 30	RANNEVALTIMON SYKE EI TUNNU	EI NOUDATA KEHOTUKSIA	EI PYSTY LIKKUMAAN; HENGITYSTIHEYS 15-30; RANNESYKE TUNTU; NOUDATTAA KEHOTUKSIA
↓	↓	↓	↓	↓	↓
<b>VIHREÄ</b>	<b>MUSTA</b>	<b>PUNAINEN</b>	<b>PUNAINEN</b>	<b>PUNAINEN</b>	<b>KELTAINEN</b>

SEKUNDAARILUOKITUS (tehdään ensihoidon jälkeen/aikana ja tarvittaessa toistetaan ennen kuljetuksen alkua)			
	EDESTÄ	TAKAA	
KASVOT			KALLO
KAULA			KAULARANKA
RINTAKEHÄ			SELKÄ
VATSA			LANTIO
YLÄRAAJAT			ALARAAJAT
	TRAUMA X	PALOVAMMA O	LÄMPÖRAJA ---

KULJETUKSEN KIIREELLISYYSJÄRJESTYS			
<b>A PUNAINEN</b>	<b>B KELTAINEN</b>	<b>C VIHREÄ</b>	<b>D VIOLETTI</b>
Hengityseliokuo (esim. vaikeat kasvovammat) Lävistävä rintakehä- tai vatsavamma Tyypä rintakehävamma, jossa hengitysvaikeuksia Tajuton (GCS <9) Hengitys- ja kasvopalovammat Rei ulkoinen verenvuoto (Hypovoleminen) sokki Suuret avomurtumat Sisäisten elinluostahdukset Riipalovamma 20-75%	Tyypä rintakehävamma ilman hengitysvaikeuksia Tyypä vatsa- ja/tai virtsaelinvamma Tajuton (GCS 9-13) Suurten luiden murtumat ja muut kuin punaisen ryhmän avomurtumat Lantionmurtumat Selkäranka-/ydinvamma tai sen epäily Rintakipuoireita saavat Silmävammat	Kalloaivovammat (GCS 14-15 = keskustelukontakti tai verenvuoto korvasta tajutensaan olevalla) Yksinkertaiset murtumat ja ruhjeet Muut kuin punaisen tai violetin ryhmän palovammat Lievät kasvovammat (leuka/hänämurtumat ym.)  <b>Pääsääntöisesti lähes kaikki kävelevät potilaat</b>	Avoimet aivovammat, joissa aivokudos hemioitunut Palovammat > 75% ihon pinta-alasta Muut huonon ennusteen potilaat  <b>X MUSTA</b> Kuolleet*

\*Kuolleille on oma kotti kuoleman dokumentoimiseksi (ns. KTT-lomake suurenneltuna)

Sekundaariluokituksen tehneen nimi tekstaten:

KUVA 2. A) Valtakunnallinen STM:n hyväksymä triage-kortti. Potilasnumero-kohtaan merkitään ensin sairaanhoitopiirin numero ja vasta sitten potilaan numero.



<b>Erävaelluksen SM-kilpailut</b>	8.-11.9.2011	Avoin sarja	<b>Partio nro</b>
Tehtäväalue: Erävaellustiedot ja - taidot	Tehtävä n:o	A-Puu	
	Maksimipisteet	12	
Rastin tunnusnro: 51	Maksimiaika	25 min	

## PUUN KAATAMINEN

Aika alkoi saadessanne tämän paperin. Aika päättyy kun kaadetusta puusta on sahattu ja karsittu kaksi kolmen metrin tukkia.

Valitkaa yksi toimitsijan osoittamista männyistä ja kaatakaa se noin 20 cm korkeudelta. Sallitut välineet ovat partion oma kirves ja oma saha.

Toimitsijat ovat merkinneet kunkin puun kaatosuunnan merkkitikulla etukäteen, huomioikaa merkkitikku puuta valitessanne. Koettakaa saada puu kaadettua mahdollisimman tarkkaan merkkitikun suuntaan.

Puu ei saa kaatua vahingossa, vaan vasta kun olette valmiit työntämään puun nurin. Kertokaa toimitsijalle ja työntäkää puu nurin vasta sen jälkeen.

Kun olette kaataneet puun, sahatkaa sen tyvestä kolme metriä pitkä tukki. 3 metrin pituuden arviointiin ette saa käyttää muita välineitä kuin kirvestä ja sahaa. Ajanotto päättyy tähän. 25 minuutin ylityksestä seuraa miinus piste jokaista alkavaa minuuttia kohti.

Tämän jälkeen sahatkaa vielä toinen 3 metrin tukki, jonka pituuden toimitsija mittaa. Tarvittaessa karsikaa nämä kaksi tukkianne. Toimitsija merkitsee tukit partionne numerolla, jonka jälkeen kannatte nämä kaksi kolmen metrin kuitutukkianne kannatte toimitsijan osoittamaan paikkaan tien varteen. Tästä ei enää oteta aikaa.

Arvostelu:

- puu saadaan kaadettua maahan asti 3 p
- kaatosuunnan tarkkuus 0...3 p
- oikea työtekniikka ja turvallisuus 0...3 p
- tukin oikea mitta 0...1 p
- lisäksi 2 p kahden tukin kuljettamisesta järjestäjän osoittamaan paikkaan

Arvostelu tarkemmin. Vaikka kohdasta A saisi nolla pistettä, voi silti saada esimerkiksi kohdasta C pisteitä.

A.

- puuta ei saada kaadettua = 0 p, saadaan nurin mihin suuntaan vain = 3 p
- puu kaatuu, mutta jää konkeloon eli nojalleen toista puuta vasten = 0 p

B.

- puun on tultava maahan asti, jotta saa kohdasta B pisteitä

- kaatuvan puun runko osuu merkkitikkuun = 3 p;
- runko ei osu tikkuun, mutta osuu 0,5 metrin etäisyydelle siitä = 2 p;
- runko ei osu tikkuun, mutta osuu siitä etäisyydelle 0,51...1,00 m = 1 p;
- runko osuu kauemmas kuin 1 metrin päähän tikusta = 0 p

#### C.

- sahataan kaatokolo, ja oikealle puolelle puuta = 1 p (saa tehdä kaatokolon sahalla tai kirveellä)
- sahataan vaakasahaus suurin piirtein kaatokolon yläreunaan tähdäten = 1 p (sahaus kaatokolon alareunaan = 0 p)
- jätetään parin sentin pitopuu, jolloin puu ei kaadu itsestään vaan vasta työntämällä = 1 p (puu kaatuu itseksensä, työntämättä, vahingossa = 0 p)
- >Rastin toimitsijan on valvottava, että partio huolehtii ettei ketään ole jäämässä kaatuvan puun alle!

#### D.

- Sallitaan 10 % erhe eli
- tukki on mitaltaan 270...330 cm = 1 piste
- tukki on mitaltaan jotain muuta = 0 p

#### E.

Toimitsija merkkää tumpurinkynällä tukkeihin partion numeron. Tarvittaessa tarkistetaan tien varresta pinosta, löytyvätkö partion molemmat tukit sieltä. Mutta todennäköisesti riittää, että lasketaan montako tukkia pinossa on ja jaetaan kahdella: täsmääkö partioiden lukumäärään. Jos kuljetettu 2 tukkia, 2 pistettä. Jos 1 tukki, 1 piste. 0 tukkia, 0 pistettä.



<b>Erävaelluksen SM-kilpailut</b>	8.-11.9.2011	Kaikki sarjat	<b>Partio nro</b>
Tehtäväalue: Erävaellustiedot ja -taidot	Tehtävä n:o	ABC-Retkikoht	
	Maksimipisteet	10	
Rastin tunnusno: 52	Ohjeellinen aika	10 min	

## RETKIKOhteet

Seuraavien 2 km matkan Hämeen Ilvesreitti kulkee lähellä tietä ja metsätien suuntaisesti. Houkutus on tietenkin kävellä tietä pitkin. Mutta koska haluamme, että tälle merkitylle, mutta uutuuttaan vielä poluttomalle reitinosuudelle syntyy polku, olemme ripustaneet reitin varteen tämän kahden kilometrin matkalle 20 valokuvataulua.

Kulkekaa siis merkittyä reittiä Kivijärven laavulle ja täyttäkää tämä paperi. Kussakin valokuvataulussa on järjestysnumero, joten jos kuljette vahingossa jonkun taulun ohi, osaatte palata etsimään sen.

Tunnista retkikohteet taulujen valokuvista. Kustakin kohteesta on kaksi kuvaa. Kaikki kohteet ovat joko kansallispuistoja (kp), luonnonpuistoja (lp), valtion retkeilyalueita (vr) tai erämaa-alueita (erä). Pisteytys: ½ pistettä jokaisesta oikeasta vastauksesta. Vääristä vastauksista ei sakoteta.

<b>1 KURJENRAHKA (KP)</b>	<b>11 TORRONSUO (KP)</b>
<b>2 SEITSEMINEEN (KP)</b>	<b>12 PÄIJÄNNE (KP)</b>
<b>3 SAARISTOMERI (KP)</b>	<b>13 HELVETINJÄRVI (KP)</b>
<b>4 HOSSA (VR)</b>	<b>14 HAMMASTUNTURI (ERÄ)</b>
<b>5 KYLMÄLUOMA (VR)</b>	<b>15 LIESJÄRVI (KP)</b>
<b>6 RIISITUNTURI (KP)</b>	<b>16 KOLOVESI (KP)</b>
<b>7 KEVO (LP)</b>	<b>17 MUOTKATUNTURI (ERÄ)</b>
<b>8 REPOVESI (KP)</b>	<b>18 PATVINSUO (KP)</b>
<b>9 NUUKSIO (KP)</b>	<b>19 SIPOONKORPI (KP)</b>
<b>10 VÄTSÄRI (ERÄ)</b>	<b>20 OULANKA (KP)</b>

Lähteet: Mm. Jouni Laaksosen kirjat Retkeilijän kansallispuistot (Otava 2011), Erämaat (Edita 2010), Suomen retkeilyopas (Juhani Nurmen kanssa, Edita ja Metsähalitus 2007). Lisäksi [www.luontoon.fi](http://www.luontoon.fi).



<b>Erävaelluksen SM-kilpailut</b>	8.-11.9.2011	Kaikki sarjat	<b>Partio nro</b>
Tehtäväalue: Ensiapu ja pelastuspalvelu	Tehtävä n:o	ABC-Vesi	
Rastin tunnusno: 53	Maksimipisteet	5	
	Ohjeellinen aika	5 min	

## JUOMAVESI

On heinäkuun helle ja nestettä kuluu paljon. Vesipullonne ovat olleet tyhjiillään viimeisen tunnin ajan ja olette hyvin janoisia. Olette jo monen kilometrin ajan odottaneet, että kohta vihdoin saavutte järven rantaan ja saatte vettä. Järven rannassa näyttää kuvataulun mukaiselta.

1. Näköhavainnon lisäksi teette pienen testin: Otatte vihreää vettä purkkiin ja annatte sen seistä tunnin verran liikuttamatta purkkia. Pinnalle nousee vihreitä hiukkasia. Mitä vedessä on? (1 p.)  
**SINILEVÄÄ.**

2. Voitteko juoda vettä sellaisenaan? (1 p.)  
**EI**

3. Jos koette, että ei näytä juomakelpoiselta tuollaisenaan, niin minkä valitsette: (2 p.)  
a) lämmitämme vettä niin, että se kiehahtaa  
b) keitämme vettä 11 minuuttia  
c) emme käytä vettä, vaan jatkamme janosta huolimatta 3 km seuraavalle vesipaikalle  
**C. (SINILEVÄN MYRKKY EI KEITTÄMÄLLÄ HÄVIÄ.)**

4. Entä jos onkisitte tässä järvessä ja saisitte hyvänkokosia särkiä ja ahvenia. Voisitteko syödä saamanne kalat? (1 p.)  
**KYLLÄ. (VOI SYÖDÄ YHTÄ LAILLA SÄRJET KUIN AHVENETKIN, SINILEVÄN MYRKYT EIVÄT KERRY KALAN LIHAAN. SISÄELIMIIN MYRKKYJÄ SAATTAAN KERTYÄ, MUTTA NIITÄ EI KALASTA MUUTENKAAN SYÖDÄ, VAAN PERATAAN POIS.)**

Lähteet: [www.ymparisto.fi](http://www.ymparisto.fi), [www.evira.fi](http://www.evira.fi).



<b>Erävaelluksen SM-kilpailut</b>	8.-11.9.2011	Kaikki sarjat	<b>Partio nro</b>
Tehtäväalue: Erävaellustiedot ja - taidot	Tehtävä n:o	ABC-KKK	
	Maksimipisteet	2	
Rastin tunnusno: 54	Ohjeellinen miaika	5 min	

## KOLMEN KANSALLISPUISTON KIERROS

Kilpailun nimi tulee siitä, että reitti kulkee kolmen kansallispuistotasaisen kohteen kautta. Torstaina kuljettiin Torrjonsuon kansallispuistossa, tänään aamupäivällä Liesjärven kansallispuistossa ja nyt ollaan lähellä kolmatta kansallispuistoa. Näille paikkeille on ehdotettu Pernunnummi-Keritty-nimistä kansallispuistoa.

Vääristä vastauksista ei tässä tehtävässä sakoteta.

1. Kuka tai mikä ehdotti tällaista kansallispuistoa? (½ pistettä)

**KANSALLISPUISTOKOMITEA.**

2. Minä vuonna kansallispuistoa ehdotettiin? (½ pistettä)

**VUONNA 1976. (HYVÄKSYTÄÄN MYÖS 1977, KOSKA VUONNA 1976 TYÖSKENNELLEEN KANSALLISPUISTOKOMITEAN MIETINTÖ ON PAINETTU VUONNA 1977.)**

3. Mikä oheisista kartoista esittää oikeaa Pernunnummen-Kerityn kansallispuiston rajausehdotusta? (1 piste)

**VAIHTOEHTO 2.**

**Lähde: Komiteanmietintö 1976:88. Kansallispuistokomitean mietintö.**



<b>Erävaelluksen SM-kilpailut</b>	8.-11.9.2011	Kaikki sarjat	<b>Partio nro</b>
Tehtäväalue: Erävaellustiedot ja - taidot	Tehtävä n:o	ABC-PeYö	
	Maksimipisteet	2	
Rastin tunnusno: 55			

## YÖPYMINEN

Leiriytykää toimitsijoiden osoittamalle sarjanne yöpymisalueelle. Sijoittakaa numerokilpi leiriinne näkyvälle paikalle niin, että numeronne osoittaa kohti länttä. Leirinuotiota ei saa tehdä, mutta järjestäjien nuotioilla saa halutessaan lämmitellä/kuivatella. Toimitsija osoittaa juomavesi- ja käymäläpaikkojen sijainnit.

Leirissä on hiljaisuus klo 23-05. Vaellukselle on lähdettävä aamulla K-pisteeltä kaikissa sarjoissa klo 6.00-6.30 välisenä aikana. Jos rastilta poistutaan vasta määräajan jälkeen, vähennetään perjantain vaelluspisteistä 2 p.

Yöpymisen pisteytyksessä arvostellaan lähinnä leiripaikan siisteyttä poistuttuanne. Kerätkää mm. pajunpätkät ja puunlastut huolellisesti talteen. Ne saa polttaa järjestäjien nuotiossa tai sijoittaa järjestäjien osoittamaan keräyspaikkaan.



<b>Erävaelluksen SM-kilpailut</b>	8.-11.9.2011	Kaikki sarjat	<b>Partio nro</b>
Tehtäväalue: Erävaellustiedot ja - taidot	Tehtävä n:o	ABC-Kori	
	Maksimipisteet	12	
Rastin tunnusno: 55	Maksimiaika	3 tuntia	

## KORI

Tehkää järjestäjien antamasta pajusta sangallinen kori, jolla voi kantaa noin kolme litraa sieniä. Korin on kestettävä kahden kilon lasti.

Valmis kori on merkittävä selvästi partion numerolla. Kori on palautettava viimeistään kolmen tunnin kuluttua tämän paperin saamisesta toimitsijan osoittamaan paikkaan.

Saatte korin aamulla mukaanne, keräätte siihen päivän mittaan jotain. (Jos korin tekeminen ei lainkaan onnistu, voitte kerätä pakollisissa varusteissa mainittuun muovikassiin. Se on tarkoitettu tähän, myöhemmin sitä ei enää tarvita.)

Arvosteluperiaatteet:

A. Koko ja kestävyys (0...6 p)

-Oikea kokoluokka 0...2 pistettä

-->Jos kori on hieman pienempi kuin 3 litraa, vähennetään 0...2 pistettä.

-->Jos kori on kooltaan merkittävän pieni (alle 2 litraa), tehtävästä saamanne kokonaispistemäärä puolitetaan.

---Kokoluokka riittää noin desin tarkkuudella. Mitataan laittamalla sanomalehden aukeama koriin ja mittaamalla lehden päälle hiekkaa. (Arvostelijat: Hiekkalastissa olevaa koria ei pidä nostaa! On todennäköisesti enemmän kuin 2 kg painoa ja kädensija saattaa pettää!)

---Koko yli 2,7 litraa = 2 p

---Koko 2,3...2,7 litraa = 1 p

---Koko 2,0...2,3 litraa = 0 p

---Koko alle 2 litraa => koko kori-tehtävän kokonaispisteet puolitetaan

-Riittävä tiiviys (halkaisijaltaan 1,8 cm pallot eivät saa varista läpi) 0...2 p

---Tiiviys: jos 1,8 cm palloset eivät pääse mistään kohtaa varisemaan korin seinämän läpi, 2 pistettä.

Jos on halkaisijaltaan yli 1,8 cm reikiä, 0 p.

-Kestävyys (kestettävä 2 kg paino) 0...2 pistettä

---Kestävyys: korin on kestettävä sangasta nostamalla 2 kiloa painoa. (Jounin kolmen kiven satsi on 10 gramman tarkkuudella 2 kg.) Jos kestää, 2 pistettä. Jos kori tässä kokeessa hajoaa, vaikkapa vain kädensija pettää, annetaan kestävyys-osa-alueesta 0 pistettä. Jos sanku puuttuu, suoraan nolla pistettä tästä kestävyys-osiosta.

B. Ulkonäkö (0...4 p)

-Kaikki korit asetetaan riviin, ja tuomarit jakavat korit kolmeen kastiin: parhaisiin, keskivertoihin ja vähiten hyvän näköisiin. Parhaille 4 pistettä, keskimääräisille 2 pistettä ja vähiten onnistuneen näköisille 1 piste.

-Ulkoasun lisäksi kiinnitetään huomiota korimaiseen rakenteeseen. Ulkoasuarvostelussa ei kiinnitetä huomiota siihen, onko apuna käytetty rautalankaa tai lankaa vai ei. Monella eri tavalla valmistetut korit voivat olla hyvän ja pätevän näköisiä.

C. Materiaalit. Edellisten lisäksi saa lisäpisteitä seuraavasti:

-Jos teette korin pelkästään luonnonmateriaaleja käyttämällä -> 2 pistettä.

-Jos käytätte myös omia materiaaleja (sallitut omat materiaalit: rautalanka, lanka) -> 0 pistettä

Huom! Saatte tehtävästä nolla pistettä, jos

-koria ei ole palautettu viimeistään kolmen tunnin kuluessa tehtävänannosta

-on käytetty muita kuin sallittuja materiaaleja (poikkeus: partion numeron merkitsemiseen saa tarvittaessa käyttää esimerkiksi teippiä tms., pääasia että numero näkyy selkeästi ja pysyy kiinni)



<b>Erävaelluksen SM-kilpailut</b>	8.-11.9.2011	Avoin sarja	<b>Partio nro</b>
Tehtäväalue: Suunnistus	Tehtävä n:o	A-LaVaellus	
	Maksimipisteet	4+13	
Rastin tunnusnro: la lähtö	Maksimiaika	14 h	

## VAELTAMINEN LA (avoin sarja)

Vaeltakaa kaikkien pakollisten rastien kautta lauantain yöleiriin (Lyö). Lisäksi voitte käydä haluamillanne lisärasteilla.

Rastilla Lyö (75) on oltava viimeistään klo 20. Myöhästymisestä sakotetaan 1 piste kutakin alkavaa 15 minuuttia kohden. Klo 23 jälkeen leiripaikalle saapuvat katsotaan keskeyttäneiksi. Jos saapumisenne venyy yli tämän aikarajan, soittakaa sinetöidyllä matkapuhelimellanne sinetöidyssä kännykkäohjeessa annettuun numeroon, jotta emme aloita turhaan maastoetsintöjä.

Lähdössä ja rasteilla oleviin tehtäviin on syytä varata aikaa 188 minuuttia.

**HUOMIO:** Älkää lähtekö ennen kuin olette saaneet matkatehtävän!

Pakollisten rastien määritteet ja tehtävien aukioloajat ovat seuraavat:

L1 (56)	avokallio	6.15-8.30
L2 (57)	kumpare	7.15-11.00
L3 (58)	teiden risteys	7.30-11.15
L4 (59)	silta	7.00-14.00
L5 (61)	polkujen risteys	6.45-14.15
L6 (63)	laavu	7.15-14.45
L7 (64)	ojien risteys	8.00-16.00
L8 (65)	jyrkänten juuri	8.30-16.15
L9 (67)	tien ja ojan risteys	9.15-16.45
L10 (68)	lammen eteläpää	10.00-17.15
L11 (69)	mäki	10.15-17.30
L12 (70)	polkujen risteys	10.30-17.45
L13 (71)	talon kulma	11.30-18.30
L14 (72)	kumpare	11.45-18.45
L15 (73)	tien ja polun risteys	12.15-19.15
L16 (74)	polkujen risteys	13.00-19.45
Lyö (75)	lammen lounaiskulma	14.00-20.00

**Arvostelu:** Määräajassa pakollisten rastien kautta suoritettu vaellus antaa 4 p. Määräajan ylitys vähentää pisteen kutakin alkavaa 15 minuuttia kohti. Partio, joka ei saavu lauantai-illan yöpymispaikalle klo 23 mennessä katsotaan keskeyttäneeksi.

Vapaaehtoisista lisärasteista saa 1 pisteen/rasti. Määritteet ovat seuraavat:

(214)	rauhoitettu puu	(221)	niemen kärki
(215)	kivi luoteissivu	(222)	niemen kärki
(216)	kääntöpaikka	(223)	niemen kärki
(217)	ladon raunio, luoteiskulma	(224)	kolmiomittaustorni, sortunut
(218)	kukkula	(225)	kannas
(219)	lammen eteläreuna	(226)	suppa
(220)	niemen kärki		



<b>Erävaelluksen SM-kilpailut</b>	8.-11.9.2011	Naiset, nuoret, veteraanit	<b>Partio nro</b>
Tehtäväalue: Suunnistus	Tehtävä n:o	B-LaVaellus	
	Maksimipisteet	4+12	
Rastin tunnusnro: la lähtö	Maksimiaika	14 h	

## VAELTAMINEN LA (naiset, veteraanit, nuoret)

Vaeltakaa kaikkien pakollisten rastien kautta lauantain yöleiriin (Lyö). Lisäksi voitte käydä haluamillanne lisärasteilla.

Rastilla Lyö (75) on oltava viimeistään klo 20. Myöhästymisestä sakotetaan 1 piste kutakin alkavaa 15 minuuttia kohden. Klo 23 jälkeen leiripaikalle saapuvat katsotaan keskeyttäneiksi. Jos saapumiseen venyy yli tämän aikarajan, soittakaa sinetöidyllä matkapuhelimellanne sinetöidyssä kännykkäohjeessa annettuun numeroon, jotta emme aloita turhaan maastoetsintöjä.

Lähdössä ja rasteilla oleviin tehtäviin on syytä varata aikaa 128 minuuttia.

**HUOMIO:** Älkää lähtekö ennen kuin olette saaneet matkatehtävän!

Pakollisten rastien määritteet ja tehtävien aukioloajat ovat seuraavat:

L1 (60)	teiden risteys	6.00-7.15
L2 (61)	polkujen risteys	6.45-14.15
L3 (59)	silta	7.00-14.00
L4 (62)	polkujen risteys	7.15-14.30
L5 (63)	laavu	7.15-14.45
L6 (64)	ojien risteys	8.00-16.00
L7 (65)	jyrkänteen juuri	8.30-16.15
L8 (67)	tien ja ojan risteys	9.15-16.45
L9 (68)	lammen eteläpää	10.00-17.15
L10 (69)	mäki	10.15-17.30
L11 (70)	polkujen risteys	10.30-17.45
L12 (71)	talon kulma	11.30-18.30
L13 (72)	kumpare	11.45-18.45
L14 (73)	tien ja polun risteys	12.15-19.15
L15 (74)	polkujen risteys	13.00-19.45
Lyö (75)	lammen lounaiskulma	14.00-20.00

**Arvostelu:** Määräajassa pakollisten rastien kautta suoritettu vaellus antaa 4 p. Määräajan ylitys vähentää pisteen kutakin alkavaa 15 minuuttia kohti. Partio, joka ei saavu lauantai-illan yöpymispaikalle klo 23 mennessä katsotaan keskeyttäneeksi.

Vapaaehtoisista lisärasteista saa 1 pisteen/rasti. Määritteet ovat seuraavat:

(214)	rauhoitettu puu	(221)	niemen kärki
(215)	kivi luoteissivu	(222)	niemen kärki
(216)	kääntöpaikka	(223)	niemen kärki
(217)	ladon raunio, luoteiskulma	(224)	kolmiomittaustorni, sortunut
(219)	lammen eteläreuna	(225)	kannas
(220)	niemen kärki	(226)	suppa



<b>Erävaelluksen SM-kilpailut</b>	8.-11.9.2011	Retkisarja	<b>Partio nro</b>
Tehtäväalue: Suunnistus	Tehtävä n:o	C-LaVaellus	
	Maksimipisteet	4	
Rastin tunnusno: la lähtö	Maksimiaika	14 h	

## VAELTAMINEN LA (retkisarja)

Vaeltakaa kaikkien pakollisten rastien kautta lauantain yöleiriin (Lyö).

Rastilla Lyö (75) on oltava viimeistään klo 20. Myöhästymisestä sakotetaan 1 piste kutakin alkavaa 15 minuuttia kohden. Klo 23 jälkeen leiripaikalle saapuvat katsotaan keskeyttäneiksi. Jos saapumiseen venyy yli tämän aikarajan, soittakaa sinetöidyllä matkapuhelimellanne sinetöidyssä kännykkäohjeessa annettuun numeroon, jotta emme aloita turhaan maastoetsintöjä.

Lähdössä ja rasteilla oleviin tehtäviin on syytä varata aikaa 120 minuuttia.

**HUOMIO:** Älkää lähtekö ennen kuin olette saaneet matkatehtävän!

Pakollisten rastien määritteet ja tehtävien aukioloajat ovat seuraavat:

L1 (60)	teiden risteys	6.00-7.15
L2 (61)	polkujen risteys	6.45-14.15
L3 (63)	laavu	7.15-14.45
L4 (64)	ojien risteys	8.00-16.00
L5 (65)	jyrkänteen juuri	8.30-16.15
L6 (67)	tien ja ojan risteys	9.15-16.45
L7 (68)	lammen eteläpää	10.00-17.15
L8 (69)	mäki	10.15-17.30
L9 (70)	polkujen risteys	10.30-17.45
L10 (71)	talon kulma	11.30-18.30
L11 (72)	kumpare	11.45-18.45
L12 (73)	tien ja polun risteys	12.15-19.15
L13 (74)	polkujen risteys	13.00-19.45
Lyö (75)	lammen lounaiskulma	14.00-20.00

**Arvostelu:** Määräajassa pakollisten rastien kautta suoritettu vaellus antaa 4 p. Määräajan ylitys vähentää pisteen kutakin alkavaa 15 minuuttia kohti. Partio, joka ei saavu lauantai-illan yöpymispaikalle klo 23 mennessä katsotaan keskeyttäneeksi.



<b>Erävaelluksen SM-kilpailut</b>	8.-11.9.2011	Kaikki sarjat	<b>Partio nro</b>
Tehtäväalue: Luonnontuntemus ja -suojelu	Tehtävä n:o	ABC-Sienet	
	Maksimipisteet	9	
Rastin tunnusnro: la lähtö	Ohjeellinen aika keräämiseen	30 min	

## SIENET

Nyt kun olette kaksi päivää varmastikin aktiivisesti tarkkailleet maastoa, tiedätte, mitä sieniä tällaisessa hämäläisessä maastossa kasvaa juuri tällä hetkellä. Tehtävänänne on kerätä valmistamaanne koriin (saa käyttää myös pakollisissa varusteissa mainittua muovikassia) kustakin valitsemastanne kauppasienilajista yksi näytekylö rastille A-L12 eli B-L11 eli C-L9 (70) mennessä. Kunkin sienen on oltava vielä palautettaessa kokonainen, tunnistettavissa (mullat saa jalasta kyllä rapsuttaa pois).

Kirjoittakaa nyt kääntöpuolelle ne kauppasienilajit, joita aiotte kerätä. Maksimissaan saatte kirjoittaa 18 lajia.

\*Jos löydätte ja tunnistatte listaan merkitsemänne sienen, saatte ½ pistettä.

\*Jos ette löydä jotakin merkitsemänne lajia, tai tunnistuksenne on väärä, sakotetaan ½ pistettä. Saatte palauttaa korkeintaan listaan merkitsemänne määrän sieniä.

Kirjoittakaa sienilistanne taustapuolen taulukkoon kahteen kertaan. Ylempi lista jää teille ja alempi leikataan irti toimitsijalle. Pitäkää huoli, että listat ovat identtiset, toimitsijalle jäävän listan mukaan saatte aikanaan pisteitä.

Alla luetellaan Suomen kauppasienet (23 lajia), valitkaa niistä haluamanne lajit.

### Kauppasienet

Herkkutatit	Isohapero	Suppilovahvero
Kangastatti	Kangashapero	Mustatorvisieni
Punikkitatit	Keltahapero	Lampaankääpä
Voitatti	Viinihapero	Vaaleaorakas
Haaparouskut	Mustavahakas	Korvasieni
Kangarousku	Kehnäsieni	Huhtasienet
Karvarousku	Mesiasienet	Tuoksuvalmuska
Leppärouskut	Keltavahvero l. kantarelli	

Lista partiolle	
1.	10.
2.	11.
3.	12.
4.	13.
5.	14.
6.	15.
7.	16.
8.	17.
9.	18.

------(leikataan)-----

Sarja	Partion numero
Lista toimitsijalle	
1.	10.
2.	11.
3.	12.
4.	13.
5.	14.
6.	15.
7.	16.
8.	17.
9.	18.



<b>Erävaelluksen SM-kilpailut</b>	8.-11.9.2011	Kaikki sarjat	<b>Partio nro</b>
Tehtäväalue: Erävaellustiedot ja - taidot	Tehtävä n:o	ABC-Merkit	
	Maksimipisteet	10	
Rastin tunnusno: A 56, BC 60	Ohjeellinen aika	5 min	

## MERKKEJÄ JA SANOJA

*Erilaisilla retkillä, eri puolilla Suomea vastaan tulee erilaisia merkkejä ja maalauksia. Oletko retkeillyt paljon ja monenlaisissa paikoissa, tunnetko nämä?*

Älkää jääkö pitkäksi aikaa paikoillenne kuvataulun eteen, vaan kulkekaa joutuisasti eteenpäin. 1 piste per oikea vastaus. Väärästä vastauksesta ei sakoteta.

1. Mitä tarkoittaa tämä valkoinen viiva?

**LUONNONSUOJELUALUEEN RAJA.**  
(HYVÄKSYTÄÄN MYÖS ESIM. KANSALLISPUISTON RAJA.)

2. Mitä tarkoittaa punainen neliö puuviitassa?

**KESKIVAATIVA REITTI (RETKEILYREITTIEN VAATIVUUSLUOKITUKSEN MERKKI)**  
(Hyväksytään myös **KESKIVAIKEA REITTI.**)

3. Mikä teksti on haalistunut lukukelvottomaksi tästä oranssista merkistä?

**SUOJAMETSÄALUEEN RAJA**

4. Mitä nämä siniset pallukat tarkoittavat?

**MERKITYN RETKEILYREITIN MERKKI**  
(**SININEN PALLUKKA ON MYÖS RETKEILYREITTIEN VAATIVUUSLUOKITUKSEN MERKKI, HELPPO REITTI. MUTTA VAATIVUUSLUOKITUKSEN MERKKEJÄ EI MAALATA PUIDEN KYLKIIN, VAAN NE ESITETÄÄN LÄTKÄTYYPPIINÄ MERKKEINÄ, USEIMMITEN VIITOISSA JA OPASTAULUISSA. KS. NRO 2.**)

5. Mitä kuvan metallilätkä tarkoittaa?

**LUONTOPOLUN MERKKI**

6. Mikä tämä merkki on?

Vastaukseksi riittää **SAUVAKÄVELYREITIN MERKKI.**  
(Tarkkaan ottaen sauvakävelyreitti numero 12, keskivaikea, reitin pituus 2,1 km)

7. Minkä (vanha) logo on kummassakin kuvassa yläreunassa oleva merkki? Kuusikon yläpuolella taivaalla sijaitseva symboli siis.

**METSÄHALLITUKSEN.**  
(**KUVISSA ON METSÄHALLITUKSEN VANHA LOGO TOISAALTA YKSINKERTAISTETUMMASSA JA TOISAALTA YKSITYISKOHTAISEMMASSA MUODOSSA. VAIKKA LOGO ON NYKYÄÄN ERILAINEN, NÄITÄ VANHALLA LOGOLLA VARUSTETTUA MERKKEJÄ NÄKEE MAASTOSSA YHÄ PITKÄÄN. )**

8. Minkä merkki on kuvien keltainen?

RAJAVYÖHYKKEEN TAKARAJAN MERKKI.  
HYVÄKSYTÄÄN MYÖS PELKKÄ RAJAVYÖHYKE.

9. Minkä retkeilyn rakenteen seinässä on kyltti, jossa on kuvan sana ávdinstohpu?

AUTIOTUVAN. (SANA ON SAAMEA JA TARKOITTAÄ AUTIOTUPAA. MONILLA SAAMELAISALUEEN METSÄHALLITUKSEN AUTIOTUVILLA ON KYLTIT SUOMEKSI JA SAAMEKSI.)

10. Missä seuraavista voit nähdä tällaisen merkin? (1 piste, kun täsmälleen kaikki oikeat valittuna.)

- a) Nötön luonnonsuojelualueen lähellä Ahvenanmaalla
- b) Lauhanvuoren kansallispuiston lähellä Satakunnan ja Etelä-Pohjanmaan rajoilla
- c) Koivusuon luonnonpuiston lähellä Pohjois-Karjalassa
- d) Torronsuon kansallispuiston lähellä Hämeessä
- e) Kevon luonnonpuiston lähellä Lapissa
- f) Hiidenportin kansallispuiston lähellä Kainuussa
- g) Sipoonkorven kansallispuiston lähellä Uudellamaalla
- h) Hossan retkeilyalueen lähellä Kainuussa
- i) Pyhä-Luoston kansallispuiston lähellä Lapissa

e) KEVON LUONNONPUISTON LÄHELLÄ LAPISSA. (JOS ON MUITA KIRJAIMIA VALITTUNA, NOLLA PISTETTÄ.)

MUUALLA HYVINKIN MONESSA PAIKASSA ETENKIN ITÄ- JA POHJOIS-SUOMESSA LÖYTYÄ KYLTTEJÄ "VALTION METSÄÄ", MUTTA "VALTION MAATA" -KYLTTEJÄ ON AINOASTAAN UTSJOELLA JA ENONTEKIÖLLÄ. SIIS SIELLÄ, MISSÄ VALTIO OMISTAA LAAJALTI METSÄTÖNTÄ MAATA, PALJAKKAA. (MAHDOLLISESTI INARISTAKIN VOI LÖYTYÄ JOKUNEN YKSITTÄINEN TÄLLAINEN KYLTTI.)



<b>Erävaelluksen SM-kilpailut</b>	8.-11.9.2011	Avoin sarja	<b>Partio nro</b>
Tehtäväalue: Suunnistus	Tehtävä n:o	A-Väärä	
	Maksimipisteet	15	
Rastin tunnusno: 58	Maksimiaika	60 min	

## VÄÄRÄ KARTTA

*Suomalaiset kartat ovat hyvin tarkkoja ja luotettavia. Joskus kuitenkin saattaa olla liikkeellä niin vanhalla kartalla, että maastoon on tullut muutoksia painovuoden jälkeen, tai on tullut tulostaneeksi mukaansa liian epätarkan kartanpalasen. Mitäpä jos et voikaan täysin luottaa karttaan?*

Teillä on 60 minuuttia aikaa tehdä tehtävä. Ajan ylityksestä seuraa 1 pisteen vähentäminen jokaista alkavaa 3 minuuttia kohden.

Kartan mittakaava on 1:5000. Kartta on osa vuonna 2010 kartoitetusta suunnistuskartasta. Alkuperäinen mittakaava oli 1:10 000, mutta suurensimme kartan merkintöjen tekemisen helpottamiseksi.

Saamassanne kartassa on 36 virhettä. Etsikää mahdollisimman monta virhettä ja merkitkää ne karttaan. Merkinnät pitää tehdä mustalla, ohutkärkisellä ja mielellään vedenkestävällä tussilla. Piirtäkää rasti (x, korkeus noin 5 mm) kartasta puuttuvan merkin tai ylimääräisen merkin keskipisteen kohdalle. Jos sataa, on teidän vastuullanne, että pystytte palauttamaan lukukelpoisen kartan.

Pisteiden jako:

- \* Peruspisteet: ½ pistettä per oikein merkitty virhe, maksimipisteet 10 pistettä (eli 20 virhettä)
- \* Bonuspisteet: peruspisteiden lisäksi eniten virheitä löytänyt partio saa 5 lisäpistettä, toiseksi eniten 4, kolmanneksi eniten 3, neljänneksi eniten 2 ja viidenneksi eniten löytänyt yhden pisteen.
- \* Jokainen väärä merkintä kartalla (eli merkitsette virheen, mutta kyseisessä kohdassa kartassa ei todellisuudessa ole virhettä) aiheuttaa sen, että yksi oikea merkintä jätetään laskematta hyväksenne.

Virheet voivat olla puuttuvia karttamerkkejä, ylimääräisiä karttamerkkejä tai vääriä karttamerkkejä. **Kaikki virheet ovat yksiselitteisiä. Mikäli löytämäsi virhe ei ole yksiselitteinen, ei se ole tässä tehtävässä etsitty virhe.** Virheet eivät ole esimerkiksi kulkukelpoisuudesta (tiheikkö, hidastava metsä, vaikeakulkuinen maapohja, avoin alue, hakkuu) kertovia merkintöjä tai alle 2 metriä korkeita kiviä tai maakumpareita. Polku- ja ajourakuvaus on eri puolilla karttaa hieman epätasaista, siis näissä olevia virheitä ei oteta huomioon tässä tehtävässä. Suurikokoisissa virheissä hyväksytään vain yksi merkintä / virhe (yhtenäinen alue tai yhtenäinen merkki).

Joukkue saa tämän tehtävän aikana hajaantua vapaasti ja halutessaan jättää reutkin haluamaansa paikkaan. Partio saa kaksi karttaa. Molemmat kartat pitää palauttaa. Ainoastaan partion numerolla varustettu kartta arvostellaan. Aika päättyy kun palautatte kartan karttaan merkittyyn palautuspisteeseen (kaksi sisäkkäistä ympyrää). Koko partion ja kaikkien varusteiden pitää olla mukana palautushetkellä.

**SUUNNISTUSKARTTA**  
**ONKILAMMI**  
**TAMMELA**  
 1:5 000  
 Käyräväli 5m

**RETKI**  
**ROGAINING** 28.-29.7. 2012

**VÄÄRÄ KARTTA**  
 Suunnistus, max pisteet 15, max aika 60 min, vain A-rata  
 Tee kaikki merkinnät teräväkärkisellä, "permanent" kynsillä.  
 Virheet merkittään n. 5 mm kokoisella x-merkillä (ruksi), niin että ruksin risteyskohta on virheen kohdalla. Tee selkeitä merkinnöitä!  
 Mikäli teet virheellisen merkinnän, jonka haluat jättää pois arvostelusta, ympyröi ko. ruksi.

Partion numero

117.8  
 Onkilampi

**LA SPORTIVA**  
 innovation with passion  
 Varma väkintara vaarattimkin maastoitimi!  
 Double Action 01  
 www.lasportiva.com/roginning

Väärä kartta: kaikki virheet. Huomaa, että tähän mallikarttaan virheet on merkitty ympyrällä, ei ruksella. Ja huomaa, että tämän tulosteen mittakaava ei ole 1:5000. Saatte maalissa myös oikeamittakaavaisen kartan virheineen.

Kiitokset tehtävästä Jari Kaajalle!



<b>Erävaelluksen SM-kilpailut</b>	8.-11.9.2011	Avoin, naiset, nuoret, veteraanit	<b>Partio nro</b>
Tehtäväalue: Ensiapu ja pelastuspalvelu	Tehtävä n:o	AB-LapsiEA	
Rastin tunnusno: 59	Maksimipisteet	4,5+4,5	
	Maksimiaika	3 min	

## LAPSEN EA 1

*Saatat olla lapsen kanssa itse retkellä tai saatat törmätä lapsen kanssa retkeilevään seurueeseen. Osaatko tarvittaessa antaa ensiapua lapselle?*

Tällä rastilla on kaksi tehtävää. Teette ensin tämän paperin ohjeiden mukaan palapelin. Sen jälkeen toimitsija antaa teille vielä toisen tehtävän, joten älkää kiirehtikö pois.

### 1. Elvytys-palapeli

Teipatkaa toimitsijan antamista palapelin paloista oikeat oikeisiin ruutuihin. Aikaa on maksimissaan 3 minuuttia, toimitsija keskeyttää tehtävän tekemisen ajan umpeuduttua. Huomatkaa, että paloja on enemmän kuin ruutuja, eli osa paloista on väriä ja ne jäävät yli. Kukin oikeaan ruutuun teipattu palanen tuottaa ½ pistettä, vääristä ei tule miinuksia.

	Aikuinen ja yli 8-vuotias lapsi	1-8-vuotias lapsi	Alle 1-vuotias vauva
Painelu-puhallus-elvytys *Elvytysrytmi	30 painelua, 2 puhallusta	5 alkupuhallusta, sen jälkeen 30 : 2	5 alkupuhallusta, sen jälkeen 30 : 2
Painelyelvytys *Tekniikka	2 kättä	Yhden kämmenen tyvi	2-3 sormea
Puhalluselvytys *Tekniikka	Suusta suuhun	Suusta suuhun	Suusta suuhun ja nenään

Jos joudut tosielämässä elvytystilanteeseen, muista tämä: Jos olet ainoa avun antaja, niin elvytä! Vaikka olisit epävarma elvytysrytmistä tms., on tärkeämpää painella ja puhaltaa vaikka väärällä rytmillä kuin olla tekemättä mitään.

SPR sanoo sanatarkasti näin:

”Elvytyksen onnistumisen ratkaisee ennen kaikkea aika, joka kuluu sydämen pysähtymisestä elvytyksen aloittamiseen. Tapahtumapaikalla olevan auttajan pitäisi olla elvytystaitoinen ja hänellä tulisi olla rohkeutta auttaa. Nopeasti aloitettu elvytys kaksin- tai jopa kolminkertaistaa autettavan selviytymisen mahdollisuuksia.”



<b>Erävaelluksen SM-kilpailut</b>	8.-11.9.2011	Avoin, naiset, nuoret, veteraanit	<b>Partio nro</b>
Tehtäväalue: Ensiapu ja pelastuspalvelu	Tehtävä n:o	AB-LapsiEA	
Rastin tunnusno: 59	Maksimipisteet	4,5+4,5	
	Ohjeellinen aika	5 min	

## LAPSEN EA 2

### 2. Häät puhelun ajankohta

Missä kohdin ohjeistetaan soittamaan hätänumeroon 112? Tutustukaa paperin kääntöpuolella olevaan painelu-puhalluspalveluksen ohjeeseen ja merkitkää alle oikea numero kummallekin riville. Ohje on kopioitu Suomen Punaisen Ristin nettisivuilta, mutta hätänumerosoitot on leikattu pois paikoiltaan. (2 pistettä.)

Jos auttajia on kaksi tai useampia \_\_\_\_\_

Jos auttajia on vain yksi \_\_\_\_\_

Ylemmälle riville 2. ja (1p)  
alemmalle 7. (1 p)

### 3. Vierasesine

3-vuotias lapsi on työntänyt jotain suuhunsa ja alkaa kakoa. Hän ei pysty puhumaan ja hän ei saa henkeä. Suussa ei näy mitään. Miten toimit? (2,5 pistettä)

½ p: ota lapsi syliisi ja pidä lapsen pään taso vartaloa alempana

½ p: lyö kämmenellä 5 kertaa lapaluiden väliin

½ p: jos tämä ei irrota vierasesinettä, soita hätänumeroon 112 (tai pyydä jotakuta toista paikallaolijaa soittamaan)

½ p: jos lapsi ei edelleenkään saa henkeä, käytä Heimlichin otetta

½ p: jos lapsi menee tajuttomaksi, aloita painelu-puhalluspalvelus

## Painelu-puhalluselvytys (PPE) on elottoman lapsen ensiapu

Kun lapsi (alle murrosikäinen) menettää äkillisesti tajuntansa, toimi näin:



1.

### Saatko lapsen hereille?

Herättele lasta puhuttelemalla ja ravistelemalla.

Lapsi ei herää.



2.

### Käännä tämän jälkeen lapsi selälleen, ja selvitä hengittääkö hän normaalisti?



3.

### Avaa hengitystie.

Ojenna varovasti lapsen pää leuan kärjestä nostamalla ja toisella kädellä otsasta painamalla. Samalla **katso, kuuntele ja tunnustele hengitystä**. Liikkuuko rintakehä? Kuuluuko hengityksen ääni? Tuntuuko ilman virtaus poskellasi? Arvio onko hengitys normaalia, epänormaalia tai hengitys puuttuu. Mikäli epäröit, toimi kuin hengitys ei olisi normaalia.

**Hengitys ei ole normaalia tai se puuttuu.**



4.

### Puhalla 5 alkupuhallusta.

Avaa lapsen hengitystie. Aseta suusi tiukasti lapsen suun päälle ja sulje lapsen sieraimet sormillasi (peitä vauvan suu ja sieraimet omalla suullasi). Rauhallisesti puhalla ilmaa lapsen keuhkoihin sen verran, että lapsen rintakehä nousee (liikkuu). Puhalla yhteensä viisi kertaa.



5.

### Paina 30 kertaa.

Aseta kämmenen tyviosa lapsen rintakehälle, rintalastan alaosalle. Paina käsivarsi suorana 30 kertaa siten, että rintalasta painuu selkeästi kohtisuoraan alaspäin ja palautuu. Ajallisesti painumis- ja palautumisvaiheet ovat yhtä pitkiä. Keskimääräinen painelutiheys on 100 kertaa minuutissa, eikä ylitä 120 kertaa minuutissa. Laske painelut ääneen.



6.

### Puhalla 2 kertaa.

Avaa lapsen hengitystie. Aseta suusi tiiviisti lapsen suun päälle, sulje sieraimet, ja puhalla rauhallisesti ilmaa lapsen keuhkoihin. Puhalluksen aikana katso rintakehän liikettä (nousee).

Toista puhallus. Kahden puhalluksen kesto on 5 sekuntia.

Jatka rytmillä 30:2.



7.

### Jatka lapsen elvytystä tauotta rytmillä 30:2

kunnes lapsi herää: liikkuu, avaa silmänsä ja hengittää normaalisti, ammattihenkilöt antavat luvan lopettaa tai voimasi loppuvat.

8.



<b>Erävaelluksen SM-kilpailut</b>	8.-11.9.2011	Kaikki sarjat	<b>Partio nro</b>
Tehtäväalue: Erävaellustiedot ja - taidot	Tehtävä n:o	ABC-Hist1	
	Maksimipisteet	2	
Rastin tunnusno: 61	Maksimiaika	4 min	

## KULTTUURIHISTORIAA 1

*Kulttuurihistoria antaa lisää kiinnostavaa nähtävä luonnon ihmeiden oheen.*

1.

a) Mitä vedessä on? (½ p) Veteen ei saa kahlata. Myös oheiset valokuvat esittävät samaa kohdetta.

**LIISTEKATISKA**

b) Mihin sitä on käytetty? (½ p)

**KALOJEN PYYDYSTÄMISEEN**

2.

a) Tämä näyte sopisi Iso-Melkutinta paremmin esimerkiksi Liesjärven tai Punelian rantaan. Mitä näyte on? (½ p) Näytteeseen ei saa koskea! Ohessa on valokuva näytteen ottamispaikasta.

**JÄRVIMALMIA (ELI HÖLMÄÄ, HYVÄKSYTÄÄN MYÖS RAUTAMALMI JA LIMONIITTI)**

b) Mitä tästä tehtiin? (½ p)

**RAUTAA**



<b>Erävaelluksen SM-kilpailut</b>	8.-11.9.2011	Kaikki sarjat	<b>Partio nro</b>
Tehtäväalue: Erävaellustiedot ja - taidot	Tehtävä n:o	ABC-Hist2	
	Maksimipisteet	2	
Rastin tunnusno: 63	Maksimiaika	4 min	

## KULTTUURIHISTORIAA 2

*Tällä kohdalla järven rannassa on ns. eräsijan jäänteet. On siis sopivaa pohtia entisiä aikoja.*

1.

a) Mitä ihmisen tekemää valokuvan valkeat ovat? Kilpailureitin varrella tällaisia on löydetty esimerkiksi Liesjärven Korteniemestä. (½ p)

**KVARTSI-ISKOKSIA, ISKOKSIA**

b) Mistä tällaisten löytöpaikalla on ollut? (½ p)

**ESIHISTORIAALLINEN ASUINPAIKKA**

2.

a) Mitä ihmisen tekemää tämä on? (½ p) Näytteeseen ei saa koskea!

**PETTUA**

b) Mistä tätä valmistetaan? (½ p)

**MÄNNYSTÄ**



<b>Erävaelluksen SM-kilpailut</b>	8.-11.9.2011	Kaikki sarjat	<b>Partio nro</b>
Tehtäväalue: Luonnontuntemus ja –suojelu	Tehtävä n:o	ABC-Värikkäät	
	Maksimipisteet	8	
Rastin tunnusno: 65	Ohjeellinen aika	8 min	

## VÄRIKÄS LUONTOILTA

Istutte iltapäivää nuotiolla, johon on kokoontunut useita muitakin retkeilijöitä. Nuotiopiiristä sukeutuu varsinainen luontoilta, kun kaikki kyselevät keräämiensä näytteiden tai digikameroidensa näytöiltä näyttämiensä kuvien avulla eri luonnonilmiöille selityksiä.

Tunnista seuraavat Suomesta löydetyt värikkäät. Kustakin oikeasta vastauksesta saa ½ pistettä, väärästä vastauksesta ei sakoteta.

1. Mikä sininen?

SINISIMPUKKA (*Mytilus trossulus*)

(Hyväksytään myös itämerensinisimpukka)

2. Mikä sininen?

SINIVUOKKO (*Hepatica nobilis*)

3. Mikä punainen?

VIHERLEVÄ (*TRETEPOHLIA IOLITHUS*)

(VASTAUKSEKSI RIITTÄÄ ”VIHERLEVÄ”, MUTTA EI ”LEVÄ”. VIHERLEVÄKIN ON VAIN RYHMÄNIMI, MUTTA KOSKA TÄLLÄ KYSEISELLÄ LAJILLA EI OLE SUOMENKIELISTÄ NIMEÄ, RYHMÄNIMI RIITTÄÄ. TOKI TIETEELLINEN NIMI KELPAA MYÖS.)

(ESIINTYY YLEISENÄ METSÄAUTOTEIDEN PIENTAREILLA MAAN SISÄSTÄ PALJASTUNEILLA KIVILLÄ JA KALLIOILLA.)

4. Mikä punainen?

LAKKA (MUURAIN, LAKAN RAAKILE.) (*Rubus chamaemorus*)

5. Mikä tumma valkoisella?

RUOSTESIIPPI (RUOSTESIIVEN TOUKKA) (*Phragmatobia fuliginosa*)

6. Mikä tumma?

KOSKIKARA (*Cinclus cinclus*)

7. Mikä ruskea?

MÄNTY (eli petäjä, honka) (*Pinus sylvestris*)

8. Mikä ruskea?

KANTOKÄÄPÄ (*Fomitopsis pinicola*)

9. Mikä oranssi?

LAKKA ELI HILLA ELI SOMUURAIN. (*Rubus chamaemorus*)

10. Mikä oranssi?

SUDENMAITO (*Lycogala epidendrum*)

11. Mikä harmaa?

HAAVANKÄÄPÄ (*Phellinus tremulae*)

12. Minkä harmaat tupsut?

ILVEKSEN (*Lynx lynx*)

13. Mikä vihreä?

METSÄLEHMUS (*Tilia cordata*)

14. Mikä vihertävä?

RAIDANKEUHKOJÄKÄLÄ (*Lobaria pulmonaria*)

(KYSEESSÄ ON RAIDANKEUHKOJÄKÄLÄ, VAIKKA SE TÄLLÄ KERTAA HÄMÄÄVÄSTI ELÄÄKIN KOIVUSSA.)

15. Mikä vaaleankeltainen?

KELTASOMPASAMMAL (Hyväksytään myös pelkkä sompasammal) (*Splachnum luteum*)

16. Mikä keltainen? (Ei ole kotelomaljoja.)

VARJORIKKIJÄKÄLÄ (*Chrysothrix chlorina*)



<b>Erävaelluksen SM-kilpailut</b>	8.-11.9.2011	Kaikki sarjat	<b>Partio nro</b>
Tehtäväalue: Luonnontuntemus ja -suojelu	Tehtävä n:o	ABC-Uhanal	
	Maksimipisteet	7	
Rastin tunnusno: 67	Ohjeellinen aika	5 min	

## UHANALAISET

*Joulukuussa 2010 julkistettiin Ympäristöministeriön ja Suomen ympäristökeskuksen raportti Suomen lajien uhanalaisuus. Kuinka perillä olette tästä ajankohtaisesta aiheesta?*

Tehtävät 1-3: väärästä vastauksesta ei sakoteta.

1. Mikä väri esiintyy raportin alaotsikossa? Saman värin mukaan on nimetty myös lista uhanalaisista ja silmälläpidettävistä eliölajeistamme.

**PUNAINEN KIRJA, PUNAINEN LISTA ½ p**

2. Suomessa elää noin 45 000 eliölajia. Kuinka suuri osuus (prosentissa) niistä tunnetaan niin hyvin, että lajista osattiin tehdä uhanalaisuusarvio?

**47%. (HYVÄKSYTÄÄN 42...52% ELI 10 PROSENTIN HEITTO SALLITAAN) ½ p**

3. Nisäkkäistä arvioitiin Suomessa uhanalaisiksi 11 lajia. Luettele ne kaikki. Vääristä nimistä ei sakoketa, mutta saa luetella maksimissaan 11 lajia. (10-11 oikein 3 pistettä, 6-9 oikein 2 pistettä, 2-5 oikein 1 piste, 0-1 oikein 0 pistettä.)

**NAALI, SAIMAANNORPPA, AHMA, SUSI, KARHU, ILVES, HILLERI, LIITO-ORAVA, EUROOPANMAJAVA, PIKKULEPAKKO, RIPSISIIPPA.**

4. Yleisesti käytetään Kansainvälisen luonnonsuojeluliiton (IUCN) luokitusta, jossa lajit jaetaan useaan eri luokkaan uhanalaisuuden asteen mukaan: mm. uhanalaiset, silmälläpidettävät, elinvoimaiset ja puutteellisesti tunnetut. Mitkä seuraavista lyhenteistä tarkoittavat uhanalaisia tai silmälläpidettäviä luokkia?

CR LC RE VU NT EN DD

**Täysin oikeat ympyröinnit = 1 piste. Kolme oikeaa eikä yhtään väärää ympyröintiä = ½ p**

**CR LC RE VU NT EN DD**

**CR = Critically Endangered, äärimmäisen uhanalainen**

**EN = Endangered, erittäin uhanalainen**

**VU = vulnerable, vaarantunut**

**NT = Near Threatened, silmälläpidettävä**

**---**

**RE = Regionally Extinct, alueellisesti hävinnyt**

**DD = Data Deficient, puutteellisesti tunnettu**

**LC = Least Concern, elinvoimainen**

Tehtävä 5: oikeasta vastauksesta hyvitetään, väärästä sakotetaan.

5. Seuraa viitoitusta. Viitoituksen varrella on yhdeksän valokuvaa kasveista. Kirjoita alle niiden kasvien kirjaimet, jotka ovat valtakunnallisesti uhanalaisia tai silmälläpidettäviä. (Oikea valinta = +½ pistettä, väärä valinta = -½ pistettä.)

**KUVAT = LAJIT (alleviivattu on uhanalainen tai silmälläpidettävä)**

**A=lehtokielo, B=jääleikki, C=vaivero, D=suovalkku, E=hämeen kylmänkukka, F=meriasteri, G=kangasajuruoho, H=merinätkelmä, I=yövilkka**

Palautatte tehtäväpaperin viitoituksen päässä.



<b>Erävaelluksen SM-kilpailut</b>	8.-11.9.2011	Kaikki sarjat	<b>Partio nro</b>
Tehtäväalue: Erävaellustiedot ja - taidot	Tehtävä n:o	ABC-Nuotio	
	Maksimipisteet	12	
Rastin tunnusno: 70	Maksimiaika	20 min	

## TULENTEKOTAIDOT

*Miten hyvin luotatte tulentekeitaitoihinne?*

Voitte lukea tämän paperin huolella. Aika alkaa vasta kun saatte polttopuun käteenne.

Keittäkää nuotiolla vettä kiehuvaaksi ja keittäkää siinä saamianne spagetteja. Saatte kuusi puolikasta spagettia. Teidän on tehtävä yhteen niistä solmu ilman, että spagetti katkeaa. Nuotioon saa käyttää ainoastaan järjestäjien antamaa polttopuuta ja keittovedeksi vain järjestäjien antamaa juomakelpoista vettä. Nuotio on sytytettävä tulitikuilla.

Aikaa on enintään 20 minuuttia. Tämän jälkeen tulee 1 miinuspiste kutakin alkavaa minuuttia kohden. Aika alkaa, kun saatte polttopuun käteenne. Kertokaa, minkä alla olevista vaihtoehdoista valitsette.

Saatte valita, otatteko

- A) polttopuukuivan klapin => max pisteet 4
- B) polttopuukuivan klapin, joka upotetaan 30 sekunniksi kauttaaltaan veteen => max pisteet 8
- C) tuoreen, eilen kaadetun mäntyklapin => max pisteet 12

Valintaa A/B/C ei voi myöhemmin enää muuttaa. Mutta jos tulentekeko tuntuukin valitsemallanne polttopuulla liian hankalalta, voitte ostaa apuvälineitä:

- kuivaa tuohtaa 5 grammaa, maksaa 2 pistettä
- polttopuukuivaa klapia 50 grammaa, maksaa 2 pistettä

Kun olette saaneet spagettiin solmun, tulkaa näyttämään se toimitsijoille, joka merkitsee ajan muistiin.

Sammuttakaa nuotionne huolellisesti ja tuokaa kaikki palamattomat puut sekä myös isoimmat hiilenkappaleet järjestäjien osoittamaan astiaan. Tämän jälkeen peitätte nuotionsijanne siististi hiekalla. Saatte käyttää järjestäjien rautalappioita. Epäsiististä toiminnasta sakotetaan pisteitä.

Saatte halutessanne hyödyntää kuumaa vettä pakollisissa varusteissa mainittujen nuudeliin tai vastaavien valmistamiseen. Muuhun ei tätä ruokaa tarvita, vaan suosittelemme että syötte ne nyt lounaaksi. Jos tarvitsette lounaaseenne enemmän kuumaa vettä kuin nuotiolla syntyi, siirtykää keittämään sitä keittimellänne toimitsijan osoittamalle alueelle. Toimitsijoiden osoittamasta paikasta saa myös täyttää juomapullonsa, jos haluaa.

Huomio! Tällä alueella on vielä yksi tehtävä. Jatkakaa viitoitusta pitkin seuraavalle tehtäväpaikalle.



<b>Erävaelluksen SM-kilpailut</b>	8.-11.9.2011	Kaikki sarjat	<b>Partio nro</b>
Tehtäväalue: Erävaellustiedot ja - taidot	Tehtävä n:o	ABC-Jousi	
	Maksimipisteet	10	
Rastin tunnusno: 70	Maksimiaika	katso alemmaa	

## JOUSIMETSÄSTYS

Ammutte vastakaarijousella riista-aiheisiin pahvitauluihin.

Jousi on ase, jota täytyy osata turvallisesti käyttää. Ennen tehtäväradalle pääsyä jokaisen on ammuttava vähintään yksi näytelaukaus, jotta harjoitusradan ohjaaja varmistuu turvallisesta aseenkäytöstänne.

Jos ette ole ennen ampuneet tämäntapaisella jousella, pyytäkää ohjaajalta opastusta.

Tehtäväradalla on peräkkäin kolme erilaista riista-aiheista taulua. Kumpikin partion jäsen ampuu kuhunkin tauluun \_\_\_\_ nuolta, eli yhteensä partio ampuu radalla \_\_\_\_ nuolta. Kullakin taululla partiolta saa ampumiseen kulua korkeintaan 2 minuuttia. Ampukaa turvallisesti, mutta kuitenkin ripeästi, jotta ei synny jonoja.

Seuraavalle taululle saa siirtyä heti kun edellinen partio on sieltä poistunut, mutta jousiin ja nuoliin saa koskea vasta kun toimitsija antaa teille luvan!

Pisteytys paremmasta huonompaan: tappava osuma, hyvä osuma, osuma, ohilaukaus.

Osumapisteidien (> 0 osumapistettä) perusteella partiot asetetaan paremmuusjärjestykseen ja paremmuusjärjestyksen perusteella annetaan tehtäväpisteet. Paras/parhaat saa/saavat 10 pistettä, huonoimmat 2 pistettä. Jos ei lainkaan osumapistettä, ei myöskään tehtävästä pisteitä.

### HUOMIO!

-**Älä koske** jousiin tai nuoliin ennen kuin toimitsija antaa teille luvan!

-**Yläviistoon** ampuminen ehdottomasti **kielletty!** Nuoli on hengenvaarallinen niin kauan kuin se lentää!

-Yläviistoon ampumisesta rangaistaan! Virheen tehneen henkilön partio menettää yhtä tappavaa osumaa vastaavan pistemäärän rastin loppupisteistä!

(Kannattaa aloittaa nosto ja tähtääminen maalitaulun alapuolelta)

-**Älä koskaan laukaise josta ilman nuolta!** Jousi saattaa hajota ja tästä voi aiheutua vammoja sekä ampujalle että sivullisille.



<b>Erävaelluksen SM-kilpailut</b>	8.-11.9.2011	Kaikki sarjat	<b>Partio nro</b>
Tehtäväalue: Erävaellustiedot ja -taidot	Tehtävä n:o	ABC-Marski	
	Maksimipisteet	7	
Rastin tunnusno: 71	Ohjeellinen aika	5 min	

## METSÄSTYS JA MARSKI

1. Olemme nyt Marskin majalla. C.G.E. Mannerheim oli intohimoinen metsästäjä. Suomalaiset sotilaat antoivat marsalkalleen 75-vuotislahjaksi metsästysmajan. Minkä järven rannalle se vuonna 1942 pystytettiin? (1 p, väärästä ei sakoteta)

**LIEKSAJÄRVEN. (MAJA RAKENNETTIIN LIEKSAJÄRVEN RANNALLE VUONNA 1942. LIEKSAJÄRVI SIJAITSEE PIENINGÄN SALOLLA JA SE ON NYKYISIN VENÄJÄÄ. MAJA SIIRRETTIIN LOPELLE, PUNELIA-JÄRVEN RANNALLE VUONNA 1945.)**

2. Suomi on jaettu 15 riistanhoitopiiriin. Missä riistanhoitopiirissä oli vuonna 2010 eniten metsästäjiä (riistanhoitomaksun maksaneita)? Vastaukseksi käy joko riistanhoitopiirin nimi tai numero kartassa. (1 piste, väärästä ei sakoteta)

**OULUN RIISTANHOITOPIIRISSÄ (NRO 13)**



Tehtävät 3.-6.: metsästysasetuksen mukaan.

3. Millä päivämäärällä alkaa tai alkoi metsäkanalintujen metsästyskausi tänä vuonna? (½ p, väärästä ei sakoteta)

10.9. (ALKAA JOKA VUOSI 10.9.)

4. Millä päivämäärällä alkaa tai alkoi sorsanmetsästyskausi tänä vuonna? (½ p, väärästä ei sakoteta)

20.8. (ALKAA JOKA VUOSI 20.8.)

5. Millä päivämäärällä alkaa tai alkoi ravustuskausi tänä vuonna? (½ p, väärästä ei sakoteta)

21.7. (ALKAA JOKA VUOSI 21.7.)

6. Millä päivämäärällä alkaa tai alkoi hirvenmetsästyskausi täällä Lopella tänä vuonna? (½ p, väärästä ei sakoteta)

24.9. (ALKAA YLEENSÄ SYYSKUUN VIIMEINEN LAUANTAI.)

7. Oikein vai väärin? (Oikea vastaus = +½ pistettä, väärä vastaus = -½ pistettä. Ei vastausta = 0 pistettä.)

Mato-ongella saa kuka tahansa kalastaa missä tahansa ilman lupia.

VÄÄRIN. (ONKIMINEN ON KYLLÄ JOKAMIEHENOIKEUS, JOHON EI LUPIA TARVITA, MUTTA ON KIELLETTYJÄ PAIKKOJA, KUTEN LOHIKALAPITOISET VIRTAVEDET, ISTUTUSLAMMIKOT, LUONNONSUOJELUALUEILLA VOI OLLA ERITYISSÄÄDÖKSIÄ JNE.)

Pilkkiminen on maksutonta paitsi talvella jäältä, myös kesällä veneestä käsin.

OIKEIN.

Alamitta on kalojen alin sallittu pyyntimitta. Kalan pituus mitataan leuan kärjestä suoraksi ojennetun ja yhteenpuristetun pyrstöevän kärkeen. Voimassa olevan kalastusasetuksen mukaan alamitat ovat seuraavat: merilohi 60 cm (paitsi Perämerellä 50 cm), meritaimen 50 cm, järvilohi 40 cm, järvitaimen 40 cm, nieriä 40 cm (Vuoksen vesistöalueella ja Inarinjärvessä), hauki 40 cm, kuha 37 cm ja harjus 30 cm.

VÄÄRIN. (HAUELLA EI OLE ENÄÄ ALAMITTA. VUOTEEN 1993 ASTI OLI TUO 40 CM. PAIKALLISIA EROJA VOI OLLA, KALASTUSALUEET VOIVAT ASETTAA OMIA SÄÄNTÖJÄÄN.)

Kalastusvalvojan ja poliisin lisäksi myös vesialueen omistajalla on oikeus tarkistaa kalastusluvut.

OIKEIN.

Yleisvesillä (Höytiäisen, Inarijärven, Koitereen, Lappajärven, Oriveden, Oulujärven, Puruveden, Pyhäselän ja Päijänteen tietyt selkävedet) järveen ulottuvien kuntien asukkaat saavat harjoittaa koukkukalastusta ilman lisälupia.

OIKEIN.

4. Paljonko on kalastuksenhoitomaksu tänä vuonna? (Oikea vastaus = ½ p, väärästä ei sakoteta.)

22 EUROA. (VAADITAAN TÄSMÄLLEEN OIKEA VASTAUS.)

Lähteet: [www.mmm.fi](http://www.mmm.fi), [www.riista.fi](http://www.riista.fi), [www.marskinmaja.fi](http://www.marskinmaja.fi)

Huom! Älkää lähtekö tehtäväpaikalta ennen kuin toimitsija on osoittanut teille seuraavan tehtäväkäsken kuvatauluna.



<b>Erävaelluksen SM-kilpailut</b>	8.-11.9.2011	Kaikki sarjat	<b>Partio nro</b>
Tehtäväalue: Erävaellustiedot ja - taidot	Tehtävä n:o	ABC-Salmi	
	Maksimipisteet	6	
Rastin tunnusno: 71	Ohjeellinen aika	15 min	

## SALMEN YLITYS

Ylittäkää salmi omin voimin. Aikaa ei oteta eikä tyyliä mitata. Samat kuusi pistettä saa siis yhtä hyvin ylittämällä salmen kuivana rinkkalautalla (järjestäjien puolesta on rankoja) kuin esimerkiksi uimalla. Turvavene päivystää koko ajan salmessa, mutta pitäkää huolta turvallisuudestanne ennen kaikkea itse.

Tarkoitus on, että kaikki ylittävät salmen omin voimin. Voitte kuitenkin tarvittaessa ylittää salmen myös turvaveneellä, tällöin saatte tehtävästä nolla pistettä.

Huomatkaa, että lähtöranta on ahdas. Rastin toimitsijat osoittavat teille missä saa tehdä mitäkin.



<b>Erävaelluksen SM-kilpailut</b>	8.-11.9.2011	Kaikki sarjat	<b>Partio nro</b>
Tehtäväalue: Ensiapu ja pelastuspalvelu	Tehtävä n:o	ABC-Eksyneet	
	Maksimipisteet	14	
Rastin tunnusnro: 73	Ohjeellinen aika	3+5 min	

## EKSYNEET TOISISTAAN

*Retkeilyssä vaelluskaveri on yksi parhaista ensiapuvälineistä. Kaverilta voi hädän tullen löytyä tietoa tai välineitä, joita itseltä puuttuu, yhdessä jaksaa paremmin rakentaa hätämajoitetta, toisen läheisyydestä saa voimaa, toinen voi hälyttää apua, jos toinen loukkaantuu jne.*

Mutta vaikka olisi liikkeellä kaksin, voi esimerkiksi pikataipaleen pimeällä yösuunnistusosuudella vahingossa kadottaa kaverinsa. Silloin täytyy osata antaa ensiapuja yksinkin. Oletetaan, että nyt on käynyt juuri äsken kuvaillulla tavalla. Olet hukannut yöllisellä pikataipaleella parisi ja kuljet hämmennyksissäsi jyrkkää harjunkuvetta alaspäin, kun äkkiä jalkasi taivuu ja kaadut! Lämpötila on +4°C, ei sada.

### 1. Oma vamma (2,5 pistettä)

Toinen nilkkasi (saat valita, kumpi) on niin kipeä, että et voi varata lainkaan painoa sille. Pystyt kuitenkin varovasti taivuttelemaan jalkateräsi. Murtunut se ei ole.

Anna itsellesi sellainen ensiapu, että voit odottaa tässä paikassa kunnes joku toinen kilpailupartio kulkee ohi, ehkäpä lähimmän tunnin aikana. Aikaa 3 minuuttia, jonka jälkeen toimitsija keskeyttää tehtävän suorituksen.

### KKK ELI KYLMÄ, KOHO, KOMPRESSIO.

#### A. KOMPRESSIO

-IDEAALISITEESTÄ TAI MUUSTA TUKEVASTA SITEESTÄ TEHTY PURISTAVA SIDOS ELI KOMPRESSIOSIDOS (1 P).

-SIDEHARSOLLA TEHTY SIDOS = ½ P)

-JOS KILPAILIJALLA EI OLE IDEAALISIDETTÄ TAI MUUTA TUKEVAA SIDETTÄ, VAAN ESIMERKIKSI PARTION AINOA SIDE ON PARTION TOISELLA JÄSENELLÄ, TÄSTÄ A-KOHDASTA 0 P.

#### B. KYLMÄ

-KYLMIÄ NILKKAAN, ESIMERKIKSI KYLMÄGEELI, TAI PAREMMAN PUUTTEESSÄ JUOMAVEDELLÄ KOSTUTETTU SIDE TMS. (½ P)

(Ei tarvitse oikeasti kastella sidettä tai levittää kylmägeeliä. Näyttää välineet ja kertoo mitä tekisi.)

#### C. KOHO

-KIPEÄ JALKA KOHOLLE (½ P)

#### D. ODOTUSAIKA

-LISÄLÄMMIKETTÄ YLLE. ESIMERKIKSI LISÄÄ VAATETTA TAI MAKUUPUSSI YLLE, JA

## MAKUUALUSTAN PÄÄLLE MAKAMAAN (½ P)

(Esimerkiksi makuupussia ei tarvitse kiskoa suojapussistaan/repusta esille, riittää että näyttää varusteen ja kertoo mitä tekisi.)

### 2. Kompassi ja kartta

Avoin, naiset, veteraanit, nuoret:

Kummallakin partion jäsenellä on syytä olla sekä kompassi että kartta. (Hämeen järviylängön ulkoilukartta kattaa koko kisareitin ja lisäksi aamulla olette saaneet tämän päivän rastit tarkemmalla kartalla.) Näytä karttasi ja kompassisi. (1 p)

**-KILPAILIJALLA ON MUKANAAN KOMPASSI (½ p) SEKÄ KARTTA (½ p), JOSSA NÄKYY TÄMÄ MUSTINMÄKI.**

**(KELPAAVAT KARTAT OVAT SIIS: LAUANTAIPÄIVÄN KISAKARTTA 1:30 000 JA HÄMEEN JÄRVIYLÄNGÖN ULKOILUKARTTA 1:50 000. JOS TYRKYTTÄVÄT JOTAIN MUUTA KARTTAA, TARKISTA, KATTAAKO KARTTA TÄMÄN ALUEEN, JOSSA JUURI NYT OLEMME JA KIRJOITA MUISTIIN TEHTÄVÄPÄÄLLIKÖN TARKISTUSTA VARTEN, MIKÄ KARTTA OLI KYSEESSÄ.)**

Retki- eli kuntosarja:

Jokaisella partion jäsenellä on syytä olla kompassi. Näytä kompassisi. (1 p)

**KOMPASSI LÖYTYY = 1 P, EI LÖYDY = 0 P.**

**Karttoja ei ole jaettu kolmea tai neljää kappaletta, joten karttaa ei retkisarjassa kysytty tämän vuoksi.**

\* \* \* \* \*

### 3. Paperitehtävä

Aika alkoi \_\_\_\_\_

Aika päättyi \_\_\_\_\_

Seuraavissa tehtävissä ei ole jalka loukkaantunut, vaan olette muuten vain eksyneet toisistanne. Kirjoita vastaukset alla oleviin kysymyksiin ja palauta paperi toimitsijan osoittamaan paikkaan. Aikaa 5 minuuttia. Pidä itse huolta ajan riittämisestä! Jos palautat paperin myöhemmin kuin 5 minuutin kuluttua, saat tästä osiosta nolla pistettä. (Max 3,5 pistettä.) Vääristä vastauksista ei anneta miinuspisteitä.

a) Olette siis eksyneet toisistanne. Kirjoita alle, miten toimit löytääksesi pariisi. Vastaustasi verrataan pariisi vastaukseen. (Mikään huutelu tai ympäristössä pyöriskely tai valojen välkyttely ei nyt auta, vaan olette eksyneet niin kauas toisistanne, että ei näy eikä kuulu.) (1 p.)

**OIKEA VASTAUS: KUMPIKIN PARTION JÄSEN KIRJOITTAÄ SAMAN TAI RIITTÄVÄN LÄHELLE SAMAN VASTAUKSEN. ESIMERKIKSI SEURAAVALLA PAKOLLISELLA RASTILLA, EDELLISELLÄ KÄYMÄLLÄMME RASTILLA, LÄHDÖSSÄ, MAALISSA TMS.**

b) Tapaat lammen rannalla miehen, joka on lähtenyt aamuhämärissä ongelle. Kyselet, olisiko hän nähnyt kisapariasi. Mies on ärtynyt ja hänen otsallaan helmeilee hikipisaroita aamun viileydestä huolimatta. Hän horjuu. Äkkiä mies tiedostaa tilansa: "Minulla on diabetes, onkohan tämä insuliinisokin oireita?" Millaista aivan ensimmäistä ensiapua annat miehelle? (½ p)

**(AUTETTAVA ON TAJUISSAAN, JOTEN:)**

**ANNETAAN SOKERIPITOISTA JUOMAA TAI SOKERIPITOISTA SYÖTÄVÄÄ.**

**(ESIMERKIKSI URHEILUJUOMAA, MEHUA, SUKLAAPATUKKA TMS.)**

c) Jatkat eteenpäin ja tulet telttaleiriin, jossa on paniikki päällä. Telттаilevan perheen toinen vanhempi on toisen tietämättä pakannut retkikeittimen bensiniä virvoitusjuomapulloon ja hänen puolisonsa on juuri ennen saapumistasi ottanut hörpyn tuosta pullosta. Oksetatko miestä? (½ pistettä) Merkitse ruksi mielestäsi oikealle riville.

Kyllä \_\_\_\_\_

Ei \_\_\_\_\_

EI.

(MYRKYTYSTILANTEISSA EI KOSKAAN OKSETETA POTILASTA.)

d) Mitä annat miehelle suuhun? (½ pistettä)

(LASILLINEN) VETTÄ TAI MAITOA.

(NIELLYT SYÖVYTTÄVÄÄ MYRKKYÄ => ANNETAAN VETTÄ TAI MAITOA. LISÄKSI SOITETAAN 112 JA TOIMITETAAN LÄÄKÄRIIN, MUTTA SITÄ EI TÄSSÄ KYSYTTY.)

e) Huono-onnisen perheen 12-vuotias tytär on lisäksi syönyt jotain tuntematonta sientä, myöskin juuri ennen saapumistasi, ja hänen vatsansa on kipeä. Oksetatko tyttöä? (½ p) Merkitse ruksi mielestäsi oikealle riville.

Kyllä \_\_\_\_\_

Ei \_\_\_\_\_

EI.

(MYRKYTYSTILANTEISSA EI KOSKAAN OKSETETA POTILASTA.)

f) Mitä annat tytölle suuhun? (½ p)

LÄÄKEHIILTÄ.

(NIELLYT MAHDOLLISESTI MYRKKYSIENTÄ => ANNETAAN LÄÄKEHIILTÄ. LISÄKSI SOITETAAN 112 JA TOIMITETAAN LÄÄKÄRIIN, MUTTA SITÄ EI TÄSSÄ KYSYTTY.)



<b>Erävaelluksen SM-kilpailut</b>	8.-11.9.2011	Kaikki sarjat	<b>Partio nro</b>
Tehtäväalue: Erävaellustiedot ja - taidot	Tehtävä n:o	ABC-Kirjall	
	Maksimipisteet	12	
Rastin tunnusnro: 74	Ohjeellinen aika	10 min	

## ALAN KIRJALLISUUS

### Retkeily- ja eräkirjallisuus

Tunnista oheisten eränkäyntiin tai retkeilyyn liittyvästä kirjallisuudesta valikoitujen tekstiotteiden kirjoittajat. Myös täysin oikea kirjan nimi hyväksytään. 1 piste kustakin oikein tunnistetusta, väärästä vastauksesta ei sakoteta.

Jos tuntuu hankalalta, voit ostaa käyttöösi 24 nimeä sisältävän kirjailijoiden nimilistan. Listalta löytyvät kaikki alla haetut 12 kirjailijaa. Lista maksaa 2 pistettä, joka vähennetään tehtävän kokonaispistemäärästä.

#### 1. KULLERVO KEMPPINEN (LUMIKURU 1959)

”Eräällä tunturivaelluksella olimme kolmeen mieheen yöpyneet Muorravaarakalla, silloin vielä ehjänä olleessa Nuotion kämpässä. ...”

”Lopulta katse kiinnittyi allamme lepäävään laaksoon, jonka varjonpuoleisilla rinteillä loisteli useita laajoja lumiläikkiä. Kurun pohjalla juoksi puro, joka latvapuoleltaan haarautui neljään suuntaan. Laakso oli kuin kaunis malja tunturien tummassa sylissä. Se oli kuin Kaikkivaltiaan avoin kämmen, jolla lumiläikät hohtivat jalokivinä. ... Olimme saapuneet Lumikuruun.”

#### 2. KAI-VEIKKO VUORISTO (HANKIEN KIMALLUS 1984)

”Tämä Suomen halki kiitävä pikajuna n:o 63 on muodostunut minulle ja tuossa naapuripeteillä nukkuville ystäväilleni sillaksi, joka vie meidät kaupungista erämaahan, kadulta kuruihin, arjesta vapaa-aikaan.”

”Edessä kiiti hyvää vauhtia arkailemattomaksi mäenlaskijaksi osoittautunut Risto kadoten jo lähimpään mutkaan. Takanani aivan kintereilläni pyyhälsi Jomppa sukset rahisten. Taisimmepa siinä matkan tuoksinassa huudella toisillemme muutaman sanankin silloin tällöin. Vauhtia riitti vielä sielläkin, missä Ruopimapään juurella paljastuneet hiekkatörmät ja männyt tulivat näkösalille. Hyvää myötämaata jatkui sen jälkeenkin, ja Sorvusojan autiotupa saavutettiin kuin lennossa. Koko matka Muorravaarakan ruoktulta Sorvukselle kesti vain varttia vaille kaksi tuntia.”

#### 3. SIIRI MAGGA-MIETTUNEN (SIIRIN KIRJA 2003)

”Tavanomaisten kesäpuuhien lisäksi valmistaudutaan uuden presidentin vierailuun. Lapset saavat huomata joutuneensa työleirille... Viikkoa ennen tärkeää päivää Kutturin kylän miehet lähtevät kolmella veneellä seuruetta vastaan ylös Ivaloa... On sovittu, että vieraita ollaan vastassa Korsatunturilla asti... Viisivuotias Veikko selittää: – Koskia laskiessa ensimmäinen vene kattoo reitin. Kekkonen istuu keskimmäisessä. Ja jos sittenki tipahtaa, niin viimeinen venekunta onkii presidentin ylös.”

#### 4. ERKKI LAMPÉN (NELJÄ RETKEÄ LÄPI SUOMEN 2009)

”Hämeentiellä ensimmäistä taukoa pitäessäni alan epäillä jättäneeni asuntoni oven auki. En saa rauhaa ennen kuin olen tekstiviestitse varmistanut asian naapurilta. 'Ovi OK.' Levähdän bussipysäkillä. Rinkka painaa kovin paljon ja olen kävellyt vasta promillen koko matkasta.”

”Olen nyt kävellyt kahdessa viikossa 430 km ja olen sopivasti aikataulussa, jota minulla ei pitäisi olla, mutta joka minulla kuitenkin on.”

”Vastaan alkaa tulla suunnistajia, ensin yksittäisiä sitten laumoittain, kuin poroja. Käy ilmi, että olen osunut Kainuun rastiviikoille. Tämä on paratiisi. Riehaannun ostamaan suunnistajan paidan, otsapannan, urheilujuomaa sekä energiakeksejä.”

”Huomenna lähdän suunnistamaan Luurojärven kautta kohti Kiilopäätä ja arvioin olevani siellä illalla. Siellä on, tadaa, lomakylä! Sitten on edessä 200 kilometriä nelostietä, Saamen polku, Näätämo ja Jäämeri. Nelostie väikkyy silmissäni katkeamattomana huoltoasemien, baarien ja kauppojen jonona, asfaltoituna herkkupöytänä.”

#### 5. SAKARI KÄNNÖ (MOSKU 1992)

”Vesipaikalla on sammaloituva nuotion sija, Moskun itsensä vuosia sitten jättämä – koskematon oman alueen merkki. Tyytyväisenä Mosku taittelee muivia raidan oksia, koukkaa vettä pannuun, varaa höystöt saataville ja sytyttää savuttoman tulen.”

”Lumikuopan pohjalla tuulelta suojassa keitettiin ankarat kahvit. Mosku kääri koivunvarvuista löysiä keriä, jotka sihisivät märkyttään, mutta paloivat kuumalla liekillä.”

”Sodankylän kirkkoherra Aittokallio oli epätavallinen mies ja papiksi vallan uskomaton. Hän oli pitkä miehenroikale, jolle sadan kilometrin kävely tai jäissä pulikointi ei ollut mitään. Aittokallio oli Moskulle vähintään tasavertainen vastus.”

#### 6. SEPPO SARASPÄÄ (MIEHIÄ KYLMÄSTÄ 2004. SAMA TEKSTI MYÖS KOKOOMATEOKSESSA ERÄRETKIÄ VALON JA HÄMÄRÄN MAASSA 2007, ELI SE HYVÄKSYTÄÄN MYÖS.)

”Tänä hetkenä käsitin... ei, pikemminkin aavistin, että minä ja minun murheeni olivat vain pikkuinen osa jotain käsityskyvylleni hahmottumatonta kokonaisuutta, vain yksi siemen vuosisatojen aikana alas leijuneessa siemensateessa, siemen joka juuri sen kohdalle osuneiden olosuhteiden rajoissa toteutti tehtävänsä.

Mitään kurotusta ei tarvittu, kaikki oli tässä ja nyt.

Samankaltaisen tunteen olin tavoittanut joskus vanhalla polulla kävellessäni. Ei millään maantieltä huvilalle raivatulla polunpätkällä eikä sinne tänne mutkittelevalla poropolulla vaan oikealla polulla, vuosikymmenet käytetyllä, puihin iskettyjen harmaantuneiden pilkkojen viitoittamalla kulkuväylällä jostakin jonnekin. ...

Tällaisella polulla minulla usein oli ollut tuttu tunne, etten ollut yksin, että kaikki ennen minua samaa polkua kulkeneet ja kaikki minun jälkeeni sitä kulkevat ovat rinnallani. ... Maisema vaihtui joka askeleella, aika ei, joka askeleella se oli nyt.”

#### 7. SAMULI PAULAHARJU (SOMPPIO 1939)

”Kaikkein vanhimmat vaarit osasivat, kun oikein ahtaalle otettiin, hieraista tulen miltei tyhjältä. Kihnasivat he ja kitkuttivat vastakkain kahta kuivaa tervaspalikkaa niin kauan, että syntyvä tulenkipinäinen henkäisi savun, ja viimein itsekin heräsi kirkkaana liekinä. Ja se oli puhdas tuli, omista kourista puristettu kihnavalkia, kitkanvalkia.”

”Karhu siellä liikkui. Mutta vanha metsäperä oli saanut monet kerrat nähdä, että metsän kyrmyniska tuli pian nimensä perille, sati haukkui häntä karhuksi, vaikka sitä mainittiinkin sen pohjanimeksi. Oli turvallisempaa sanoa häntä mettäksi, kun hän kerran oli metsän verremys. Silloin oli rauha metsän kanssa. Saattoi häntä myös sanoa metsän otukseksi, taikka ainakin kontioksi, jopa joskus mesikämmeneksi. Vanhalappi nimitteli metsän vaaria koutsaksi ja kuntsaksi.”

#### 8. KAARINA KARI (HALTIN VALLOITUS 1978)

”Kirjoitimme mukanaamme olevaan vieraskirjaan lyhyen kuvauksen matkamme vaiheista;

vieraskirja asetettiin vaatimattomaan Fazerilta ostettuun peltirasiaan. Se asetettiin selvästi näkyvään, mutta sateelta suojattuun koloon kivien väliin. Tuskin olimme tämän tehneet, kun Norjan puolelta vyöryy hyvää vauhtia sakea pilvi, joka peitti kaiken hämärän usvaansa. Mutta nyt pä meille tuli kiire, kun täytyi ehtiä valokuvat se 'historiallinen hetki', jolloin Haltitunturin rajapyykki sai oman vieraskirjansa.”

9. **SAKARI PÄLSI (POHJANKÄVIJÄN PÄIVÄKIRJASTA, 2. painos 1982)**

”Matkani oli hyvinkin mieltäkiinnittävä ja opettava. Tutustuminen moniin alkeellisiin kansoihin, tšuktšeihin, eskimoihin, korjakkeihin, kamtšadaaleihin ja lamuutteihin oli minulle ammattitutkijana suurenarvoista... En myöskään osaa kertoa kummallisista seikkailuista. En niitä löytänyt, vaikka viisikymmentätuhatta kilometriä jälkeeni jättäen käväisin neljässä maanosassa ja neljällä valtamerellä. Olin kuusi kuukautta merellä enkä edes sattunut kunnon haaksirikkoon. En kertaakaan paleltunut lumimyrskyyn enkä nääntynyt nälkään erämaassa, en saanut tropiikin auringonpistosta enkä jäänyt tulivuorenpurkauksen alle. Parempionninen mies olisi johonkin joutunut.”

10. **K.M. WALLENIUS (MIESTEN MERI 1952)**

”Aamulla he kävivät rakentamaan kammin runkoa ja nostelemaan turpeita, sekä kasaamaan seinustalle polttopuuta. Kahvipannu porisi nuotiolla ja luusuakosken tammukkojen nahka käpristeli tikuissaan rasvan siristessä sen loisteella. Ja tulen vaiheilla kiertelivät molempien ihanat tuoksut. Itojen ja aamujen vaihtuessa yöhön ja päivään kuului järveltä kalojen loiske sekä tunturin kupeelta kiirunan päpätys ja riekkojen perheriitain narahtava selvittely. Viikon mentyä kammi oli valmis, turvekupura tunturin varpailla, ja sen takana mahtava rankakasa... He lähtivät nousemaan tunturin rinnettä ja iskivät jossakin puuhun pilkan tai nostivat kiven toisen päälle, harvakseltaan, vain itsensä havaittavaksi.”

11. **YRJÖ KOKKO (NELJÄN TUULEN TIE 1947)**

”Pietari vetää leukun tupesta. Hän katkoo koivuista oksia ja sytyttää tulen. Lisäksi hän hakkaa kelosta lastuja ja niin palaa nuotio iloisesti hangella. Ahkiosta hakee Pietari niestasähkan, eväsreppunsa, ottaa sieltä mustakylkisen pienen kahvipannun ja panee sen ylle kepukan varaan lumikokkareen sulamaan nuotion lämmössä.”

”Maarit istuu kodan ovea vastapäätä nuotion takana. Tätä paikkaa kutsutaan possuksi. Mitään väliseiniä kodassa ei ole, mutta siellä on yhtä paljon näkymättömiä väliseiniä kuin niitä on ihmisten välillä. Possu on emännän valtakunta ja vastaa osaksi keittiötä.”

”Taallast kaabmaga jare vadse, miten panet heinät kenkäsi, siten vaellat erämaassa, on Ahkulla mylskin tapana sanoa.

Aikaihmiset puhuvat aina niin paljon jaloista. Fallikin on sitä mieltä, ettei mies tarvitse muuta kuin yvä jalat. Siihen kai pitää uskoa, sillä Falli kyllä tietää mitä promies puhuu.”

12. **YRJÖ TEERIAHO (PITKIN POIKIN SAARISELKÄÄ JA MUITA LAPIN TAKAMAITA 2005)**

”Seuraavana aamuna aloitimme mittauksen kohti Joulupukin Korvatunturia. Korvatunturi poikkeaa muista Saariselän pyöreälakisista tuntureista helttamaisen harjansa takia. Huipulla odottivat rajamiehet aseineen. Korkein kohta oli rajankulmassa, josta lähti myös vanha Petsamon raja. Mieleen tuli 'Raja railona aukee'. Oli tarkan pelin ajat. Lattamies ei saanut rajapisteellä mennälatan taakse, koska olisi silloin joutunut Neuvostoliiton puolelle. Hetki oli mittamiehelle historiallinen. Siirryin itse latan pitelijäksi pitäen sitä sivullani. Tuomo Vanhapelto laski Korvatunturin korkeudeksi merenpinnasta lukien 483,1 m, mikä edelleen on kartoista luettavissa.”

Suunnilleen samaan tahtiin kuin Kevollakin, kuljin myös Karhunkierroksen Ruka-Oulanka-karttaa ulkoilutietojen osalta kartoittaessani. Kahtena yönä tuli kyllä sentään nukuttuakin, olihan matkassa silloinen tyttöystäväni Tuula, sittemmin vaimoni. Maisematkin jäivät mieleen, Ristikalliot, Taival-ja Kiutaköngäs sekä Jyrävä. Myös askeleita tuli otettua, kun piti poukkoilla pääreitiltä sivuun, matsomassa miltä Rupakiven suunnassa näyttää ja Juuman kylässä.”



<b>Erävaelluksen SM-kilpailut</b>	8.-11.9.2011	Kaikki sarjat	<b>Partio nro</b>
Tehtäväalue: Erävaellustiedot ja - taidot	Tehtävä n:o	ABC-Fotot	
	Maksimipisteet	10	
Rastin tunnusno: 75			

## VALOKUVIEN ARVOSTELU

Aikavälillä klo 18...21 käyäkää arvostelemassa toimitsijan teille osoittamat valokuvat. Pitäkää itse huoli, että käytte arvostelemassa: Jos ette käy, saatte valokuvatehtävästä nolla pistettä.

Arvostelette toisten partioiden ottamia Luonto-kuvia. Tässä ei kilpailla siitä, kenellä on paras kamera, vaan luovuudesta, oivalluksista ja kuvien vaikuttavuudesta. Arvostellessanne ette näe kuvan ottaneen partion nimeä tai numeroa. Ette arvostelee oman sarjanne kuvia.

### Valokuvien arvostelu:

**Kuviin tai niissä riippuviin kuoriin ei saa koskea. Kuvien takapuolelle ei saa katsoa.**

Toimitsija osoittaa teille kuvaryhmän, jota arvostelette. Valitkaa kuvista viisi mielestänne parasta otosta.

Laittakaa saamanne lappu, jossa on numero 1. ja partionne numero mielestänne parhaan kuvan alla olevaan kirjekuoreen. Lappu numero 2. toiseksi parhaan kuvan kuoreen, 3. kolmanneksi, 4. neljänneksi ja 5. viidenneksi parhaan kuvan alla olevaan kuoreen.

Yhteen kuoreen voitte laittaa ainoastaan yhden lapun.

Parhaaksi valitsemanne kuva saa 6 sijoituspistettä, 2. 4 sijoituspistettä, 3. 3 sijoituspistettä, 4. 2 sijoituspistettä ja 5. yhden sijoituspisteen. Eniten sijoituspisteitä saanut kuva on kuvaryhmän paras kuva.

### Tehtävän arvostelu:

Kunkin kuvaryhmän paras kuva 5 pistettä

Sijat 2.-4. 4 pistettä

Sijat 5.-10. 3 pistettä

Sijat 11.-15. 2 pistettä

Loput kuvat 1 piste

Tehty arvostelu, mutta kuvat palauttamatta 0,5 pistettä

Kuva palauttamatta = 0 pistettä

Tekemätön arvostelu tai ohjeen vastaisesti tehty arvostelu = 0 pistettä

Toiminta-kuvat arvostelee talkoolaista koottu joukko ja siinä pisteytys menee myös yllä esitetyllä tavalla.

Molempien kuvaryhmien kuvat tulevat esille maaliin, joten siellä voitte katsoa myös muita kuvia.



<b>Erävaelluksen SM-kilpailut</b>	8.-11.9.2011	Kaikki sarjat	<b>Partio nro</b>
Tehtäväalue: Erävaellustiedot ja - taidot	Tehtävä n:o	ABC-LaYö	
	Maksimipisteet	4	
Rastin tunnusno: 75			

## YÖPYMINEN

Leiriytykää toimitsijoiden osoittamalle sarjanne yöpymisalueelle. Sijoittakaa numerokilpi leiriinne näkyvälle paikalle niin, että numeronne osoittaa kohti länttä. Leirinuotion saa tehdä, mutta nuotiota ei ole pakko tehdä. Toimitsija osoittaa juomavesi-, peseytymis- ja käymäläpaikkojen sijainnit. Varmistakaa, että saatte toimitsijalta oman partionne Emit-laitteen.

Kiinnittäkää Emit-korttiinne myös pahvinen varmisteliуска. Tarvittaessa saatte apua toimitsijalta. Kirjoittakaa varmisteliuskaan partionne numero. Partio vastaa itse varmisteliuskan kiinnipysymisestä pikataipaleen aikana.

Huomio! Jos ette ole tuttuja Emit-laitteen kanssa, opetelkaa lauantai-illan aikana. Yöleirialueella on mallirasti leimasimiseen. Pyytäkää tarvittaessa toimitsija opastamaan, kun menette harjoittelemaan. Vaikeaa Emit-leimaaminen ei ole.

Leirissä on hiljaisuus klo 22-02.30. Aamuyöllä kukin partio kulkee viitoitettua reittiä K-pisteelle (noin 500 metriä). K-pisteellä on oltava kello 03.50 mennessä. Lähtö on 04.00. Pikataipaleen kartat ja vaelluskäskyt saatte K-pisteellä lähtömerkin jälkeen.

Viitoituksen varressa ennen K-pistettä on Emit-laitteiden nollauspiste, jossa jokaisen partion ON nollattava Emitinsä. Jokainen partio vastaa itse siitä, että heidän Emit-laitteensa on nollattu pikataipaleen alkaessa.

Yöpymisen pisteytyksessä arvostellaan turvallisuutta sekä leiripaikan siisteyttä poistuttuanne. Kynnyspuuta tai kuivatusorsia ei tarvitse tehdä, vaikka tekisi nuotion. Nuotio on erittäin huolellisen sammutuksen jälkeen peitettävä näkymättömiin.



<b>Erävaelluksen SM-kilpailut</b>	8.-11.9.2011	Avoim sarja	<b>Partio nro</b>
Tehtäväalue: Erävaellustiedot ja - taidot	Tehtävä n:o	A-Pika	
	Maksimipisteet	5+7	

## PIKATAIVAL

Vaeltakaa pakollisten rastien 1-12 kautta maaliin. Rastilta 12 on viitoitus maaliin. Maalissa on oltava kello 10.00. Tämän jälkeen menetätte yhden pisteen kutakin alkavaa 5 minuuttia kohden.

Kello 12 jälkeen maaliin saapuneet katsotaan keskeyttäneiksi. Jos saapumisenne venyy yli tämän aikarajan, soittakaa sinetöidyllä matkapuhelimellanne sinetöidyssä kännykkäohjeessa annettuun numeroon, jotta emme aloita turhaan maastoetsintöjä.

Pakollisten rastien määritteet:

- 1 (107) pieni suppa
- 2 (109) notko, yläosa
- 3 (106) suppa
- 4 (101) suppa
- 5 (103) rakennus, länsisivu
- 6 (110) kukkula
- 7 (111) lammen lounaisreuna
- 8 (112) ojien risteys
- 9 (113) kukkula
- 10 (116) kukkuloiden välissä
- 11 (117) ojan ja polun risteys
- 12 (119) kukkula

Vapaaehtoisista lisärasteista saa 1 pisteen/rasti. Lisärastien määritteet ovat seuraavat:

- (102) kukkula
- (104) suppa
- (105) kukkula
- (108) kukkula
- (114) kukkula
- (115) kukkula
- (118) suojeltu puu, kelo

**Arvostelu:** Määräajassa pakollisten rastien kautta suoritettu vaellus antaa 5 p. Määräajan ylitys vähentää pisteen kutakin alkavaa 5 minuuttia kohti. Partio, joka ei saavu maaliin klo 12 mennessä katsotaan keskeyttäneeksi.



<b>Erävaelluksen SM-kilpailut</b>	8.-11.9.2011	Kaikki sarjat	<b>Partio nro</b>
Tehtäväalue: Erävaellustiedot ja - taidot	Tehtävä n:o	B-Pika	
	Maksimipisteet	5+6	

## PIKATAIVAL

Vaeltakaa pakollisten rastien 1-9 kautta maaliin. Rastilta 9 on viitoitus maaliin. Maalissa on oltava kello 10.00. Tämän jälkeen menetätte yhden pisteen kutakin alkavaa 5 minuuttia kohden.

Kello 12 jälkeen maaliin saapuneet katsotaan keskeyttäneiksi. Jos saapumiseen venyy yli tämän aikarajan, soittakaa sinetöidyllä matkapuhelimellanne sinetöidyssä kännykköohjeessa annettuun numeroon, jotta emme aloita turhaan maastoetsintöjä.

Pakollisten rastien määritteet:

- 1 (105) kukkula
- 2 (106) suppa
- 3 (101) suppa
- 4 (103) rakennus, länsisivu
- 5 (114) kukkula
- 6 (113) kukkula
- 7 (116) kukkuloiden välissä
- 8 (117) ojan ja polun risteys
- 9 (119) kukkula

Vapaaehtoisista lisärasteista saa 1 pisteen/rasti. Lisärastien määritteet ovat seuraavat:

- (102) kukkula
- (104) suppa
- (108) kukkula
- (112) ojien risteys
- (115) kukkula
- (118) suojeltu puu, kelo

**Arvostelu:** Määräajassa pakollisten rastien kautta suoritettu vaellus antaa 5 p. Määräajan ylitys vähentää pisteen kutakin alkavaa 5 minuuttia kohti. Partio, joka ei saavu maaliin klo 12 mennessä katsotaan keskeyttäneeksi.



<b>Erävaelluksen SM-kilpailut</b>	8.-11.9.2011	Kaikki sarjat	<b>Partio nro</b>
Tehtäväalue: Erävaellustiedot ja - taidot	Tehtävä n:o	C-Pika	
	Maksimipisteet	5	

## PIKATAIVAL

Vaeltakaa pakollisten rastien 1-8 kautta maaliin. Rastilta 8 on viitoitus maaliin. Maalissa on oltava kello 10.00. Tämän jälkeen menetätte yhden pisteen kutakin alkavaa 5 minuuttia kohden.

Kello 12 jälkeen maaliin saapuneet katsotaan keskeyttäneiksi. Jos saapumiseen venyy yli tämän aikarajan, soittakaa sinetöidyllä matkapuhelimellanne sinetöidyssä kännykköohjeessa annettuun numeroon, jotta emme aloita turhaan maastoetsintöjä.

Pakollisten rastien määritteet:

- 1 (104) suppa
- 2 (106) suppa
- 3 (103) rakennus, länsisivu
- 4 (114) kukkula
- 5 (113) kukkula
- 6 (116) kukkuloiden välissä
- 7 (117) ojan ja polun risteys
- 8 (119) kukkula

Retki- eli kuntosarjassa ei ole lisärasteja.

**Arvostelu:** Määräajassa pakollisten rastien kautta suoritettu vaellus antaa 5 p. Määräajan ylitys vähentää pisteen kutakin alkavaa 5 minuuttia kohti. Partio, joka ei saavu maaliin klo 12 mennessä katsotaan keskeyttäneeksi.